



Kurier Zarzecki

**KWARTALNIK
MARZEC 2008
Nr 1(2)**

**PISMO SAMORZĄDOWE
GMINY ZARZECZE**

*Kisielów * Łapajówka * Maćkówka * Pełnatycze * Roźniatów *
Siennów * Zalesie * Zarzecze * Żurawiczki*

W TYM NUMERZE:

**OCHRONA
ŚRODOWISKA W GMINIE
ZARZECZE**

*

**GMINNE CENTRUM
DORADZTWA
ROLNICZEGO**

*

**PODKARPACKIE
OŚRODKI
PRZEDSZKOLNE "POP"**

*

**OCHOTNICZE STRAŻE
POŻARNE**

*

**PORZĄDEK I
BEZPIECZEŃSTWO
PUBLICZNE NA TERENIE
NASZEJ GMINY**

SPIS TREŚCI

| | |
|---------------------------------------------|---------|
| STRUKTURA ORGANIZACYJNA | |
| URZĘDU GMINY ZARZECZE | str. 3 |
| PLANOWANE INWESTYCJE DROGOWE | |
| NA TERENIE GMINY ZARZECZE | str. 3 |
| – Wykaz dróg gminnych i dojazdowych | |
| przewidzianych do remontu ze środków | |
| budżetowych Gminy Zarzecze w 2008r. | |
| | str. 3 |
| – Środki na inwestycje | str. 4 |
| OCHRONA ŚRODOWISKA W GMINIE | |
| ZARZECZE | str. 4 |
| GMINNE CENTRUM DORADZTWA | |
| ROLNICZEGO W ZARZECZU | str. 7 |
| – Wybrane działania Programu Rozwoju | |
| Obszarów Wiejskich 2007-2013 | str. 8 |
| GMINNY ZJAZD SPRAWOZDAWCZO- | |
| WYBORCZY PSL | str. 9 |
| PODKARPACKIE OŚRODKI | |
| PRZEDSZKOLNE „POP” | str. 10 |
| DZIAŁALNOŚĆ CENTRUM KULTURY | |
| W ZARZECZU | str. 12 |
| – Mażoretki na Wielkiej Orkiestrze | |
| Świątecznej Pomocy | str. 12 |
| – Ach! Co to był za koncert! | str. 12 |
| Z ŻYCIA PARAFII | str. 13 |
| – Słowo Księdza Dziekana | str. 13 |
| – Rodzina jako domowy Kościół | str. 13 |
| OCHOTNICZE STRAŻE POŻARNE | str. 14 |
| – „Od powietrza, głodu, ognia i wojny – | |
| Zachowaj nas Panie” | str. 14 |
| – Strażacy w twórczości młodych artystów .. | |
| | str. 16 |
| PORZĄDEK I BEZPIECZEŃSTWO | |
| PUBLICZNE NA TERENIE NASZEJ | |
| GMINY | str. 17 |
| GMINNY OŚRODEK POMOCY | |
| SPOŁECZNEJ | str. 20 |
| – Projekt systemowy realizowany przez | |
| Gminny Ośrodek Pomocy Społecznej | |
| w Zarzeczu w ramach Programu | |
| Operacyjnego Kapitał Ludzki 2007-2013 .. | |
| | str. 20 |
| SPORT | str. 20 |
| – Wyposażenie sal gimnastycznych | str. 20 |
| – Imprezy sportowo-rekreacyjne | str. 20 |
| – Sprostowanie | str. 22 |
| AKTYWIZACJA ZAWODOWA OSÓB | |
| POZOSTAJĄCYCH W TRUDNEJ | |
| SYTUACJI NA RYNKU PRACY | str. 23 |
| INFORMUJEMY, POLECAMY, | |
| ZAPRASZAMY | str. 23 |

PROJEKT HERBU GMINY ZARZECZE



Uzasadnienie herbu gminy:

Pofalowany pas srebrny odwołuje się do nazwy gminy - Zarzecze oraz do przepływającej przez gminę rzeki Mleczki - dopływu Sanu.

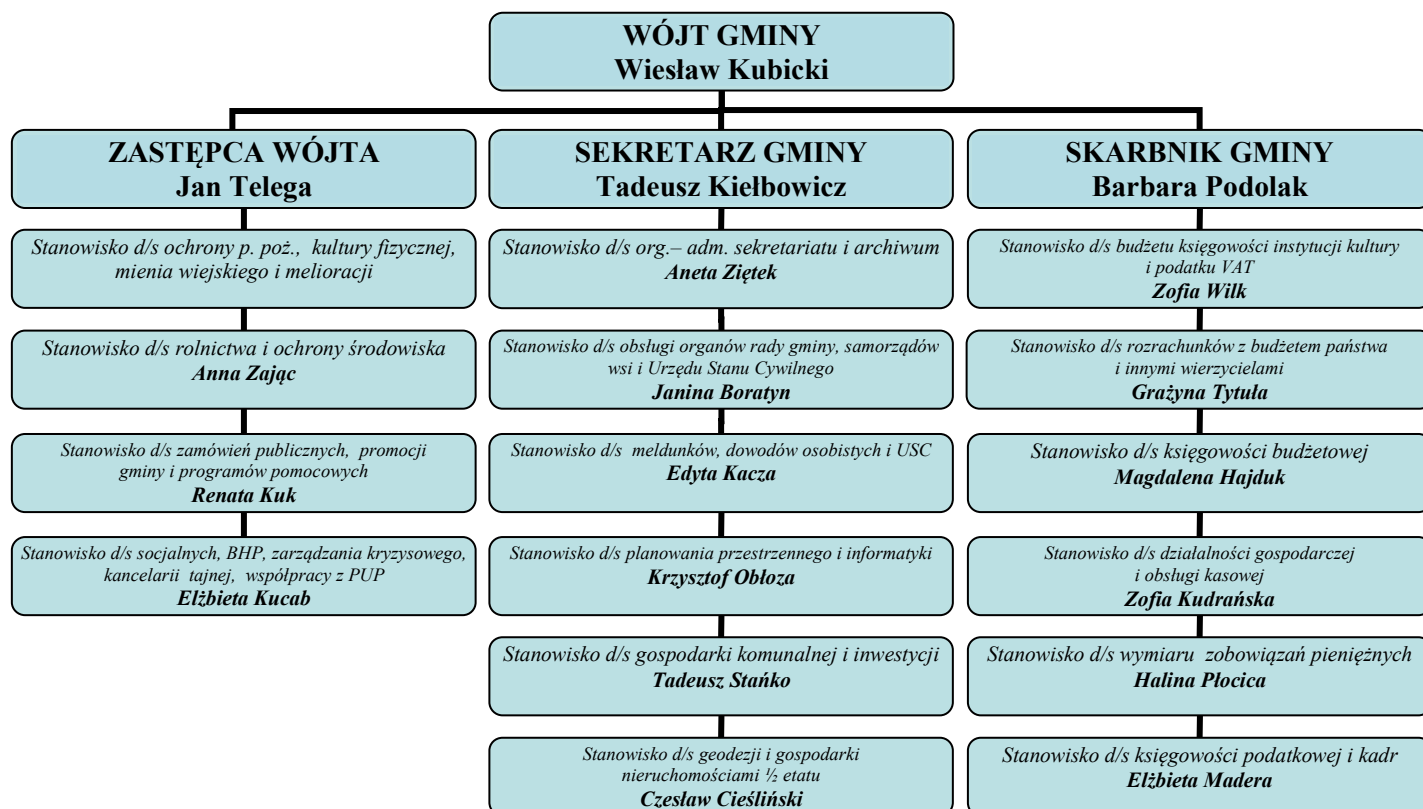
Trzy srebrne wręby w pas są godłem w **herbie Korczak**, którym posługiwali się począwszy od średniowiecza, przedstawiciele licznych na tych terenach rodów rycerskich (szlacheckich) zaczynając na Janie Sieńko (2 poł. XIV wieku), jego potomków w XV i na początku XVI wieku: Siennowskich i Krzeszowskich, a następnie Gorajskich w XVII wieku, do czasów prawie nam współczesnych, czyli XIX i początków XX wieku, kiedy na tych terenach pojawili się Drohojewscy. Należy dodać, że Jan Sieńko był fundatorem kościoła rzymskokatolickiego p.w. **Wszystkich Świętych** w **Siennowie** przed rokiem 1392.

Lilia podwójna srebrna spojona złotym pierścieniem odwołuje się do **herbu rycerskiego Gozdawa**, którym pieczętowały się na terenie obecnej gminy liczne rody rycerskie (szlacheckie) od pierwszej ćwierci XV wieku do początków XVI wieku, m.in.: Ramszowie - fundatorzy kościoła p.w. **św. Michała Archaniola** w **Zarzeczu** i Dydyńscy (Dedeńscy) w końcu XVI i w 1 połowie XVII wieku.

Barwa **zielona** tarczy odwołuje się do barw ruchu ludowego silnego w powiecie przeworskim od końca XIX wieku do dnia dzisiejszego oraz rolniczego charakteru gminy.

Jan Telega

STRUKTURA ORGANIZACYJNA URZĘDU GMINY ZARZECZE



Janina Boratyn

PLANOWANE INWESTYCJE DROGOWE NA TERENIE GMINY ZARZECZE

WYKAZ DRÓG GMINNYCH I DOJAZDOWYCH PRZEWIDZIANYCH DO REMONTU ZE ŚRODKÓW BUDŻETOWYCH GMINY ZARZECZE W 2008 ROKU

| Lp. | Miejscowość | Lokalizacja drogi |
|--------------------------------------------------------------------------------------|-------------|-----------------------------------------------------------------------------------------------------------------------------------------------------------------------------------------------------------------|
| 1 | 2 | 3 |
| 1. | Łapajówka | Droga k/Świtalskiego – odcinek długości 0,135 km – podbudowa + nawierzchnia asfaltowa gr. 6 cm |
| 2. | Maćkówka | Droga k/remizy OSP – dokończenie zadania – wykonanie nawierzchni asfaltowej i korytek ściekowych Droga do Iwosy – wykonanie nawierzchni tłuczniowej na odcinku 0,300 km (I etap) |
| 3. | Pełnatycze | Dofinansowanie remontu drogi powiatowej na odcinku 1,760 km |
| 4. | Rożniatów | Droga do Zakładu Komunalnego – podbudowa + asfalt gr. 6 cm na odcinku dł. 0,075 km |
| 5. | Siennów | Droga k/Goraja – wykonanie nawierzchni tłuczniowej z odwodnieniem (rowy, przepusty) na całym odcinku drogi dł. 1,100 km (I etap) |
| 6. | Zalesie | Droga do Stecki Floriana – wykonanie podbudowy i nawierzchni asfaltowej gr. 6 cm na odcinku długości 0,134 km Droga do sołtysa – nawierzchnia asfaltowa gr. 6cm na odcinku długości 0,272 km |
| 7. | Zarzecze | Droga osiedlowa naprzeciw cmentarza dł. 0,300 km – z nawierzchnią asfaltową oraz kanalizacja deszczowa |
| 8. | Żurawiczki | Droga dojazdowa koło kościoła – podbudowa i nawierzchnia asfaltowa gr. 6 cm na odcinku długości 0,500 km Droga dojazdowa do Kudły – podbudowa i nawierzchnia asfaltowa gr. 7 cm na odcinku długości 0,300 km |
| Łączny koszt wykonania remontu wyżej wymienionych dróg wyniesie około 1 100 tys. zł. | | |

Tadeusz Stańko

ŚRODKI NA INWESTYCJE

W najbliższym czasie Zarząd Województwa Podkarpackiego ogłosi nabór wniosków na dofinansowanie inwestycji w zakresie ochrony środowiska oraz budowy i przebudowy dróg w ramach Regionalnego Programu Operacyjnego Województwa Podkarpackiego.

Na budowę i przebudowę dróg gminnych przeznaczonych jest 20 mln Euro na lata 2007-2013, natomiast na oczyszczalnie ścieków i sieci kanalizacyjne 42 mln Euro oraz 23 mln Euro na sieci wodociągowe.

Gmina rozpoczęła intensywne przygotowania do złożenia wniosków na przebudowę drogi „Parcelacja” w Roźniatowie, modernizację oczyszczalni ścieków w Zarzeczcu oraz na wymianę sieci wodociągowej w Łapajówce i Zalesiu oraz budowę kolektora przesyłowego do Maćkówki i Żurawiczek. Mamy już kompletne dokumentacje techniczne oraz pozwolenia na budowę, jednak nastąpiła konieczność aktualizacji kosztorysów inwestorskich w wyniku czego wartość inwestycji wzrosła o kilka procent.

Wartość zadań wynosi prawie 12 mln zł, w tym spodziewamy się uzyskać 70%

dofinansowania (8,40 mln zł). Wkład własny wyniesie ok. 3,6 mln zł.

W związku z opóźniającym się naborem wniosków o dofinansowanie, prace budowlane będą mogły się rozpocząć dopiero w przyszłym roku – pod warunkiem, że gmina otrzyma dofinansowanie.

W miesiącu sierpniu br. zostanie ogłoszony nabór wniosków na infrastrukturę ochrony zdrowia. W końcowej fazie opracowania jest dokumentacja techniczna na modernizację ośrodków zdrowia w Zarzeczcu i Żurawiczkach. W przypadku ogłoszenia naboru gmina będzie przygotowana do złożenia wniosku.

Opóźni się też nabór wniosków na turystykę, sport i kulturę. Zarząd Województwa planuje nabory na wiosnę przyszłego roku.

Na ogłoszenie czeka kompletna dokumentacja na budowę Gminnego Centrum Sportu i Rekreacji w Zarzeczcu. Niebawem zakończą się prace nad projektami rewitalizacji zabytkowego parku w Zarzeczcu oraz adaptacji pałacu i oficyny. Jeśli gmina otrzyma dofinansowanie, prace będą mogły się rozpocząć wiosną 2010 roku.

Sylwia Bembenek
Renata Kuk

OCHRONA ŚRODOWISKA W GMINIE ZARZECZE

Ustawa Prawo Ochrony Środowiska nakłada obowiązek sporządzenia Programów Ochrony Środowiska. Programy są opracowywane na szczeblu województwa, powiatu, gminy i uchwalane odpowiednio przez sejmik województwa, radę powiatu i radę gminy. Z wykonania programów organy wykonawcze sporządzają co 2 lata raporty, które przedstawia się odpowiednio sejmikowi województwa, radzie powiatu i radzie gminy. Projekty programów są opiniowane przez zarząd jednostki wyższego szczebla i tak Gminny Plan jest opiniowany przez Zarząd Powiatu i Zarząd Województwa.

Opracowany Program Ochrony Środowiska dla Gminy Zarzecze (Uchwała Rady Gminy Zarzecze Nr 208/XXVIII/2005 z dnia 28 grudnia 2005r.) jest spójny z obowiązującymi dokumentami planistycznymi:

1. „Programem Ochrony Środowiska, Planem Gospodarki Odpadami dla Województwa Podkarpackiego”.

2. „Programem Ochrony Środowiska i Planem Gospodarki Odpadami dla Powiatu Przeworskiego”.
3. „Strategią Gminy Zarzecze”.
4. „Studium Uwarunkowań i Kierunków Zagospodarowania Przestrzennego Gminy Zarzecze”.
5. „Planem Rozwoju Lokalnego Gminy Zarzecze na lata 2004-2013”.
6. „Wieloletnim Planem Inwestycyjnym Gminy Zarzecze na lata 2004-2007”.

Program Ochrony Środowiska będzie służył jako ważne narzędzie prowadzenia polityki ekologicznej na terenie Gminy Zarzecze. Program zawiera:

1. Wprowadzenie,
2. Informacje ogólne o gminie,
3. Diagnozę stanu środowiska,
4. Zamierzenia związane z ochroną i poprawą stanu środowiska,
5. Uwarunkowania finansowe,
6. Harmonogram zadań.

Drugim dokumentem, który został opracowany jest Plan Gospodarki Odpadami (Uchwała Rady Gminy Zarzecze Nr 208/XXVIII/2005 z dnia 28 grudnia 2005r.). Plan składa się z pięciu rozdziałów:

Rozdział I – Wprowadzenie – zawarto tu podstawowe informacje dotyczące podstaw prawnych oraz celowości utworzenia PGO.

Rozdział II – Ogólne informacje o gminie – przedstawiono tu krótką charakterystykę gminy z podaniem informacji dotyczących położenia, demografii, klimatu, rzeźby terenu.

Rozdział III – Źródła powstania odpadów na terenie Gminy Zarzecze.

Rozdział IV – Prognozę zmian ilości odpadów.

Rozdział V – Założenia, cele i zadania przyjętego systemu gospodarki odpadami.

Znowelizowana ustawa z dnia 13 września 1996r. o utrzymaniu czystości i porządku w gminach (Dz. U. z 2005r. Nr 236 poz. 2008) zobligowała radę gminy do uchwalenia, po zasięgnięciu opinii państwowego powiatowego inspektora, Regulaminu utrzymania czystości i porządku na terenie gminy (Uchwała Rady Gminy Zarzecze Nr 243/XXXI/2006 z dnia 5 maja 2006r.).

Regulamin określa wymagania w zakresie czystości i porządku na terenie Gminy obejmujące:

1. Prowadzenie selektywnego zbierania i pozbywania się odpadów komunalnych.
2. Uprzątnięcie błota, śniegu, lodu i innych zanieczyszczeń z nieruchomości służących do użytku publicznego.
3. Mycie i naprawy pojazdów samochodowych poza myjniami i warsztatami naprawczymi.
4. Rodzaje i minimalną pojemność urządzeń przeznaczonych do zbierania odpadów komunalnych na terenie nieruchomości oraz na drogach publicznych, wymagania dotyczące rozmieszczenia tych urządzeń i utrzymania ich w odpowiednim stanie technicznym i sanitarnym.
5. Częstotliwość i sposób pozbywania się odpadów komunalnych i nieczystości ciekłych z terenu nieruchomości oraz z terenów przeznaczonych do użytku publicznego.
6. Maksymalny poziom odpadów komunalnych ulegających biodegradacji dopuszczonych do składowania na składowiskach odpadów.
7. Obowiązki osób utrzymujących zwierzęta domowe, mające na celu ochronę przed zagrożeniem lub uciążliwością dla ludzi

oraz zanieczyszczeniem terenów przeznaczonych do wspólnego użytku.

8. Wymagania dotyczące utrzymania zwierząt gospodarskich na terenach wyłączonych z produkcji rolnej, w tym także zakazu ich utrzymania na określonych obszarach lub poszczególnych nieruchomościach.

Analizując aktualną sytuację gospodarki odpadami na terenie Gminy Zarzecze stwierdza się, że na obszarze gminy zamieszkałej przez 7269 osób w 2007 roku zebrano 415 ton stałych odpadów komunalnych, w tym 35 ton odpadów segregowanych. Zbiórka odpadów prowadzona jest przez firmy: Przeworską Gospodarkę Komunalną w Przeworsku Sp. z o.o. (tel. 0166488236), firmę TRANS-FORMERS KARPATIA Sp. z o.o. w Tarnowie (tel. 0166751541), oraz Przedsiębiorstwo Gospodarki Komunalnej i Mieszkaniowej w Jarosławiu Sp. z o.o. (tel. 0166212560). Odpady zbierane są do worków foliowych i do pojemników o pojemności 110 l.

Podstawowym sposobem postępowania z zebranymi odpadami jest ich unieszkodliwienie przez składowanie i wywożenie na składowiska odpadów komunalnych w Młynach, Przeworsku i Przemysłu.

Zorganizowaną zbiórką odpadów objętych jest około 73% mieszkańców. Z porównania ilości wytworzonych w Gminie odpadów komunalnych oraz ilości odbieranych odpadów przez specjalistyczne firmy można wnioskować, że około 27% odpadów trafia do środowiska w sposób niekontrolowany. Różnica pomiędzy ilością odpadów wytworzonych, a zebranych wynika z faktu, że:

- systemem zbiórki odpadów komunalnych nie są objęci wszyscy mieszkańcy,
- znaczna ilość odpadów jest spalana w gospodarstwach domowych,
- odpady organiczne są wykorzystywane w gospodarstwach.

Ustawy o odpadach oraz utrzymaniu czystości i porządku w gminach zostały w znaczący sposób zmienione ustawą z dnia 29 lipca 2005r. Nałożono dodatkowe obowiązki na gminę, przedsiębiorstwa oraz właścicieli nieruchomości. Gminy mają obowiązek:

- prowadzić rejestry zbiorników bezodpływowych,
- prowadzić rejestry umów na odbiór odpadów,
- zapewnić objęcie wszystkich mieszkańców zorganizowanym systemem odbierania odpadów,
- zapewnić warunki do selektywnej zbiórki odpadów niebezpiecznych (elektrycznych,

elektronicznych), wielkogabarytowych i odpadów z remontów,

- ograniczyć składowanie na składowiskach odpady biodegralne (odpady zielone, kuchenne),
- zapewnić warunki do osiągnięcia odpowiedniego poziomu odzysku i recyklingu odpadów opakowaniowych.

Przedsiębiorcy odbierający odpady komunalne są zobowiązani do odbierania wszystkich odpadów zebranych selektywnie we wszystkich gospodarstwach. Ponadto mają obowiązek przekazywać gminom wykazy właścicieli nieruchomości, z którymi mają zawarte umowy i aktualizować je do 15 dnia po upływie każdego miesiąca.

Zgodnie z zapisami § 4.1 Regulaminu utrzymania czystości i porządku w gminie Zarzeczce przyjętego uchwałą Rady Gminy Zarzeczce Nr 243/XXXI/2006 z dnia 5 maja 2006r. właściciele nieruchomości zobowiązani są do oddzielnego gromadzenia następujących frakcji odpadów komunalnych:

- odpadów opakowaniowych z papieru, szkła, tworzyw sztucznych i metali,
- odpadów wielkogabarytowych,
- odpadów niebezpiecznych,
- odpadów powstałych w trakcie robót budowlanych,
- odpadów biodegralnych,
- pozostałych odpadów komunalnych.

W tym celu właściciele nieruchomości otrzymują worki, których przeznaczenie określa ich kolor:

- kolorem niebieskim oznaczone są worki do zbiórki makulatury,
- kolorem białym oznaczone są worki do zbiórki szkła białego,
- kolorem zielonym worki do zbiórki szkła kolorowego,
- kolorem żółtym oznaczone są worki do zbiórki plastiku,
- kolorem czerwonym oznaczone są worki do zbiórki puszek metalowych i metalu.

Tak posegregowane surowce wtórne odbierane są raz na kwartał. Odpady wielkogabarytowe i niebezpieczne odbierane są 2 razy w roku, bezpłatnie zgodnie z opracowanym harmonogramem. Worki do segregacji mieszkańcy otrzymują bezpłatnie od firm odbierających odpady, co stanowi zachętę do segregacji odpadów. Pozostałe odpady jako balast są składowane do pojemników i worków

i odbierane przez firmy za odpłatnością. Przy szkołach i obiektach użyteczności publicznej ustawione zostały pojemniki do segregacji stłuczki szklanej bezbarwnej i kolorowej. Firmy obsługujące gminę Zarzeczce opracowały dla mieszkańców „Harmonogramy odbioru surowców wtórnych” (kalendarze).

W celu zachęcenia mieszkańców do selektywnej zbiórki szkła oraz zwiększania jej efektywności szkoły prowadzą edukację ekologiczną wśród dzieci i młodzieży. Poprzez uświadamianie dzieci i młodzieży informacja będzie docierać do dorosłych czego efektem będzie zmniejszenie ilości porzuconych odpadów w lasach, rowach i rzekach.

Wszyscy powinni mieć świadomość, że segregując odpady chronimy środowisko każdego dnia i w każdym miejscu.

Właściciele nieruchomości mają również obowiązek wyposażyć nieruchomość w urządzenia do zbierania odpadów, podłączyć nieruchomość do sieci kanalizacyjnej lub podpisać umowę na wywóz nieczystości ciekłych z zakładem komunalnym. Gmina jest zobowiązana zorganizować odbieranie odpadów komunalnych oraz opróżnianie zbiorników od właścicieli nieruchomości, którzy nie podpisali umów na realizację tych usług. W takim przypadku wójt wydaje decyzję, w której ustala obowiązek uiszczenia karnych opłat za odbieranie odpadów i opróżnianie zbiorników. Decyzja ta jest wydana na jeden rok. Naliczone opłaty stanowią przychód Gminnego Funduszu Ochrony Środowiska i podlegają ściągnięciu w trybie przepisów Ordynacji Podatkowej.

Dokonane zmiany w regulacji prawnej w dziedzinie gospodarowania odpadami stwarzają gminom warunki do rzeczywistego porządkowania gospodarki odpadowej gminy.

Przystępując do porządkowania gospodarki wodno-ściekowej i odpadowej od czerwca do września 2007 r. przeprowadzano kontrolę gospodarstw. Ogółem skontrolowano 837 gospodarstw. W bieżącym roku prowadzona jest komisyjna rekontrola nieruchomości, które do chwili obecnej nie mają spisanych umów na odbiór odpadów. Wobec osób, które uchylają się od obowiązków nałożonych ustawą sporządzane są pierwsze wnioski do Sądu Rejonowego w Przeworsku. Również będą wydawane decyzje o naliczeniu karnych opłat.

Poprzez wydawanie decyzji administracyjnych, naliczanie karnych opłat oraz

włączanie budynków do sieci kanalizacyjnych uporządkowana zostanie całkowicie gospodarka ściekowa i odpadowa na terenie gminy. Podniesiona zostanie estetyka wsi, czyste będą rzeki i potoki oraz nieskażone gleby. Czyste estetycznie zagospodarowane wsie będą atutem w promocji gminy, rozwoju turystyki, wpłyną na poprawę samopoczucia i sprawią, że

mieszkańcy gminy będą dumni ze swego miejsca zamieszkania i społeczności, do której należą.

Program Ochrony Środowiska, Plan Gospodarki Odpadami oraz Regulamin utrzymania czystości i porządku na terenie gminy dostępne są na stronie www.zarzecze.itl.pl

Anna Zajac

GMINNE CENTRUM DORADZTWA ROLNICZEGO W ZARZECZU

Gminne Centrum Doradztwa Rolniczego powstało w 2006 roku z inicjatywy Wójta Gminy Wiesława Kubickiego, którego marzeniem było skupienie w jednym miejscu instytucji pracujących na rzecz rolników: Podkarpackiego Ośrodka Doradztwa Rolniczego (PODR), Agencji Restrukturyzacji i Modernizacji Rolnictwa (ARiMR), Agencji Rynku Rolnego (ARR) i Podkarpackiej Izby Rolniczej (PIR), aby rolnicy mogli jak najwięcej spraw załatwić na miejscu. Na razie marzenie to do końca jeszcze się nie spełniło, ponieważ na co dzień Centrum obsługiwane jest przez pracownika PODR i profesjonalnie przygotowanych i przeszkolonych stażystów. Pozostałe instytucje ściśle z nami współpracują i w razie potrzeby służą pomocą oraz dostarczają broszury, ulotki i czasopisma.

Należy podkreślić także fakt, że Pani Józefa Kozłowska, Prezes Banku Spółdzielczego w Przeworsku bezpłatnie udostępniła na ten cel świeżo odnowione pomieszczenia w budynku Banku w Zarzeczcu.

Zadaniem Centrum Doradztwa jest pomoc rolnikom w dostosowaniu swoich gospodarstw do wymogów Unii Europejskiej, doskonalenie technologii produkcji rolniczej, upowszechnianie zasad funkcjonowania rynków rolnych, a przede wszystkim pozyskanie przez rolników dostępnych funduszy w ramach Wspólnej Polityki Rolnej.

Zadania te realizowane są poprzez bieżące doradztwo, wypełnianie wniosków, szkolenia, seminaria i warsztaty. W bieżącym roku odbyły się już szkolenia i warsztaty dotyczące zasad prowadzenia gospodarstwa ekologicznego, pozyskania funduszy na modernizację gospodarstwa i na działania pozarolnicze oraz renty strukturalne. Rolnicy, nie tylko zdobywali wiedzę teoretyczną, ale na komputerach pod okiem doradców PODR mogli spróbować samodzielnie przygotować wnioski. W dniach 1-2 kwietnia 2008r. planowane jest jeszcze szkolenie „Programy rolnośrodowiskowe” - seminarium i warsztaty.



Warsztaty w Gminnym Centrum Doradztwa Rolniczego w Zarzeczcu

Zainteresowanych zapraszamy do uczestnictwa, po wcześniejszym zgłoszeniu, ponieważ ograniczona jest liczba miejsc.

Największym wyzwaniem dla pracowników Centrum jest okres składania wniosków o płatności bezpośrednie. Obsługujemy wówczas w okresie 2 miesięcy ponad 600 rolników, którym udzielamy pomocy w wypełnianiu wniosków. Właśnie jesteśmy przed takim okresem i w związku z tym apelujemy do rolników, aby nie odkładali wypełniania wniosku na ostatnie

dni i przez to nie narażali się na niepotrzebne godziny oczekiwania.

Informujemy, że w bieżącym roku nastąpiła zmiana przepisów dotyczących przyznawania płatności bezpośrednich oraz sposób wypełniania wniosków.

1. Płatności bezpośrednie będą przysługiwały rolnikowi, który posiada grunty rolne, na dzień 31 maja, roku w którym został złożony wniosek.
2. Pszenica, żyto, owies i jęczmień mogą być uprawiane na tej samej powierzchni nie dłużej niż przez trzy lata. Jeżeli w obrębie jednej

działki rolnej będzie np. pszenica i jęczmień – należy zaznaczyć granicę tych upraw przerywaną linią i podpisać.

3. Rolnicy będą mogli otrzymać płatności do powierzchni gruntów rolnych mniejszych niż 10 arów (0,1ha). Oznacza to, że od bieżącego roku płatnościami do gruntów zostaną objęte przydomowe ogródki, rowy o szerokości do 2 metrów przylegające do upraw, oczka wodne do 100 m², znajdujące się na działkach rolnych lub przylegające do tych działek.

Wybrane działania Programu Rozwoju Obszarów Wiejskich 2007-2013

1. Ułatwianie startu młodym rolnikom.

O pomoc może ubiegać się osoba, która:

- 1) nie prowadziła dotychczas działalności rolniczej, a w szczególności nie była posiadaczem nieruchomości rolnej o powierzchni co najmniej 1 ha użytku rolnego, albo
- 2) prowadzi działalność rolniczą, a w szczególności stała się posiadaczem nieruchomości rolnej o powierzchni co najmniej 1 ha użytku rolnego:
 - a) w drodze spadku, lub
 - b) w drodze spadku lub darowizny otrzymanych w trakcie nauki, bądź przed uzyskaniem pełnoletniości,
 - c) lub w ramach pierwszego naboru wniosków, również osoba, która posiada gospodarstwo, ale pomoc nie może być przyznana po upływie 18 miesięcy od dnia rozpoczęcia prowadzenia działalności rolniczej.

Kryteria dostępu

Beneficjent:

- 1) jest pełnoletni i w dniu złożenia wniosku nie ukończył 40 roku życia;
- 2) posiada odpowiednie kwalifikacje zawodowe wynikające z wykształcenia lub stażu pracy w rolnictwie;
- 3) będzie rozwijał działalność rolniczą zgodnie z założeniami biznesplanu;
- 4) co najmniej 70% kwoty premii wykorzysta na cele związane z rozwojem gospodarstwa, zgodnie z założeniami biznesplanu;
- 5) przez okres co najmniej 1 roku od daty wypłaty pomocy będzie ubezpieczony w KRUS na podstawie przepisów o ubezpieczeniu społecznym jako rolnik z mocy ustawy i w pełnym zakresie;
- 6) będzie prowadził gospodarstwo objęte pomocą przez okres co najmniej 5 lat od dnia wypłaty pomocy.

Przejmowane gospodarstwo:

- 1) ma powierzchnię użytków rolnych nie mniejszą niż średnia krajowa (9,91 ha);
- 2) stanowi lub będzie stanowiło własność beneficjenta lub dzierżawę (przez okres co najmniej 5 lat) z zasobu własności rolnej Skarbu Państwa lub jednostki samorządu terytorialnego;
- 3) spełnia standardy w zakresie higieny, ochrony środowiska i warunków utrzymania zwierząt w gospodarstwie lub dostosuje się do tych standardów w ciągu 3 lat od rozpoczęcia prowadzenia działalności rolniczej.

Forma i wysokość pomocy finansowej:

Jednorazowa premia w wysokości 50 000 zł.

2. Różnicowanie w kierunku działalności nierolniczej.

Zakres działania:

Pomocy udziela się z tytułu podjęcia lub rozwoju działalności w zakresie:

- 1) usług dla gospodarstw rolnych lub leśnictwa;
- 2) usług dla ludności;
- 3) sprzedaży hurtowej;
- 4) rzemiosła lub rękodzielnictwa;
- 5) robót i usług budowlanych oraz instalacyjnych;
- 6) usług turystycznych oraz związanych ze sportem, rekreacją i wypoczynkiem;
- 7) usług transportowych;
- 8) usług komunalnych;
- 9) przetwórstwa produktów rolnych lub jadalnych produktów leśnych;
- 10) magazynowania lub przechowywania towarów;
- 11) wytwarzania produktów energetycznych z biomasy;
- 12) rachunkowości, doradztwa lub usług informatycznych.

Pomoc może być przyznana, jeżeli:

- 1) wniosek jest uzasadniony pod względem ekonomicznym;
- 2) wniosek spełnia wymagania wynikające z obowiązujących przepisów prawa, które mają zastosowanie do tej operacji;
- 3) działalność, której dotyczy wniosek, zarejestrowana jest w miejscowości należącej do gminy wiejskiej,
- 4) inwestycje związane z budową, remontem, wyposażeniem, zagospodarowaniem nieruchomości objętych wnioskiem, dotyczą nieruchomości położonych w miejscowościach, o których mowa w pkt. 3;
- 5) wniosek wiąże się z możliwością zatrudnienia w ramach podjętej, albo rozwijanej działalności nierolniczej;
- 6) gospodarstwo rolne, w którym pracuje beneficjent było objęte, w roku poprzedzającym rok złożenia wniosku, płatnościami bezpośrednimi.

Beneficjent

Osoba fizyczna ubezpieczona na podstawie ustawy z dnia 20 grudnia 1990r. o ubezpieczeniu społecznym rolników, jako rolnik, małżonek rolnika lub domownik.

Forma i wysokość pomocy

Pomoc ma formę zwrotu części kosztów kwalifikowanych wniosku. Maksymalna wysokość pomocy udzielonej jednemu beneficjentowi w gospodarstwie rolnym, w okresie realizacji Programu, nie może przekroczyć 100.000 zł. Poziom pomocy finansowej wynosi maksymalnie 50% kosztów kwalifikowanych wniosku.

3. Program rolnośrodowiskowy (Płatności rolnośrodowiskowe).

Działanie obejmuje 9 pakietów rolnośrodowiskowych:

Pakiet 1. Rolnictwo zrównoważone

Pakiet 2. Rolnictwo ekologiczne

Pakiet 3. Ekstensywne trwałe użytki zielone

Pakiet 4. Ochrona zagrożonych gatunków ptaków i siedlisk przyrodniczych poza obszarami Natura 2000

Pakiet 5. Ochrona zagrożonych gatunków ptaków i siedlisk przyrodniczych na obszarach Natura 2000

Pakiet 6. Zachowanie zagrożonych zasobów genetycznych roślin w rolnictwie

Pakiet 7. Zachowanie zagrożonych zasobów genetycznych zwierząt w rolnictwie

Pakiet 8. Ochrona gleb i wód

Pakiet 9. Strefy buforowe

Forma i wysokość pomocy

Płatność rolnośrodowiskowa wypłacana jest w formie zryczałtowanej i stanowi rekompensatę utraconego dochodu. Jest to pomoc wieloletnia, wypłacana corocznie, po wykonaniu określonego zestawu zadań w ramach danego wariantu. Płatności rolnośrodowiskowe określono w przeliczeniu na hektar powierzchni, sztukę zwierzęcia gospodarskiego lub metr bieżący elementu liniowego. Płatność rolnośrodowiskowa jest udzielana do gruntów rolnych użytkowanych jako grunty orne, łąki, pastwiska oraz sady (tylko w przypadku realizacji pakietu rolnictwo ekologiczne i pakietu zachowanie zagrożonych zasobów genetycznych roślin w rolnictwie).

Beneficjent

Rolnik

Kryteria dostępu

Beneficjent może ubiegać się o płatność rolnośrodowiskową w ramach tego działania, jeżeli:

- a) jest rolnikiem, posiadaczem samoistnym lub zależnym gospodarstwa położonego na terytorium Rzeczypospolitej Polskiej, o powierzchni użytków rolnych nie mniejszej niż 1 ha;
- b) zobowiąże się do realizacji programu rolnośrodowiskowego przez okres 5 lat, zgodnie z planem działalności rolnośrodowiskowej;
- c) zobowiąże się do przestrzegania podstawowych wymagań na obszarze całego gospodarstwa rolnego;
- d) zobowiąże się do przestrzegania wymagań wynikających z poszczególnych pakietów rolnośrodowiskowych.

Beneficjent, który zamierza realizować program rolnośrodowiskowy, musi złożyć wniosek o przyznanie pierwszej płatności rolnośrodowiskowej wraz z odpowiednimi załącznikami. W kolejnych latach, beneficjent składa wniosek o przyznanie kolejnych płatności rolnośrodowiskowych.

Przypominamy ważne terminy:

15.03-15.05.2008r. składanie wniosków o płatności obszarowe i płatności rolnośrodowiskowe

1-31.03.2008r. składanie wniosków o zwrot podatku akcyzowego zawartego w cenie paliwa rolniczego

1.04-14.05.2008r. składanie rocznych sprawozdań z wykorzystania kwot mlecznych

15.04-15.06.2008r. składanie wniosków o dopłaty do materiału siewnego kategorii elitarny lub kwalifikowany.

Barbara Wolańczyk

GMINNY ZJAZD SPRAWOZDAWCZO-WYBORCZY PSL

W sobotę, dnia 2 lutego 2008r. sala gimnastyczna Zespołu Szkół Rolniczych im. Wincentego Witosa wypełniła się delegatami na Gminny Zjazd Sprawozdawczo-Wyborczy Polskiego Stronnictwa Ludowego w Zarzeczcu. W Zjeździe udział wzięło 98 delegatów. Celem Zjazdu było skwitowanie ustępujących władz i wybranie nowych. Uroczystość swoją obecnością zaszczytili m.in. Posłowie na Sejm RP Jan Bury – Prezes ZW PSL oraz Mieczysław Kasprzak; Mirosław Karapyta – Wojewoda Podkarpacki, Lucjan Kuźniar – radny Sejmiku Wojewódzkiego, Zbigniew Kiszka – starosta powiatu przeworskiego, Stanisław Bartman – Prezes Podkarpackiej Izby Rolniczej, Alina Pieniążek – Dyrektor Wydziału Nadzoru Pedagogicznego w Kuratorium Oświaty w Rzeszowie, a także Stanisław Telesz – Dyrektor ODR w Boguchwale.

Obrady otworzył Józef Bury, powierzając ich prowadzenie Jacentemu Kusemu.

Ustępujący Prezes ZG PSL w Zarzeczcu zarekomendował kandydaturę Tadeusza Kiełbowicza na nowego Prezesa, którego Zjazd Gminny wybrał jednogłośnie. Następnie wybrano nowe gminne władze PSL: Zarząd i Komisję Rewizyjną, a ponadto dokonano wyboru przedstawicieli na Zjazd Powiatowy w Przeworsku.

Kolejnym punktem programu Zjazdu była dyskusja, w której udział wzięli zaproszeni goście oraz delegaci Zjazdu. Przedmiotem dyskusji były dotychczasowe osiągnięcia Gminy Zarzeczcu i plany na dalsze lata, sytuacja polityczna w kraju,

sprawy dotyczące bezpośrednio rolników, w tym scalanie gruntów rolnych na terenie gminy i powiatu, wyrównywanie szans edukacyjnych dzieci z terenów wiejskich oraz tworzenie ośrodków przedszkolnych.

Delegaci przyjęli wyzwanie tworzenia nowych kół Związku Młodzieży Wiejskiej „WICI”, pozyskiwanie nowych członków PSL oraz zwiększenie aktywności działaczy w życiu gminy.



Podziękowania dla Pana Józefa Burego

Pan Józef Bury został honorowym Prezesem ZG PSL w Zarzeczcu, otrzymał kwiaty i życzenia oraz podziękowania za pełnienie funkcji Prezesa nieprzerwanie przez 17 lat. Kwiaty oraz gratulacje otrzymał nowy Prezes Tadeusz Kiełbowicz.

Paweł Płocica

PODKARPACKIE OŚRODKI PRZEDSZKOLNE „POP”

Podkarpackie Ośrodki Przedszkolne „POP” powstały w ramach projektu finansowanego ze środków Unii Europejskiej. Celem projektu jest upowszechnianie alternatywnych form edukacji przedszkolnej dla dzieci w wieku 3-5 lat, które mieszkają na wsi i nie chodzą do przedszkola. Projekt jest realizowany w partnerstwie na mocy porozumienia zawartego w dniu 26.01.2007r. pomiędzy Fundacją Pomocy Młodzieży im. Jana Pawła II „WZRASTANIE” (lider projektu), Związkiem Gmin Ziemi Przeworskiej oraz Fundacją Rozwoju Dzieci im. J.A. Komeńskiego. Siedziba projektu POP znajduje się w Zarzeczcu.

Budżet projektu wynosi prawie 3,5 mln zł - w 100% finansowany ze środków Unii

Europejskiej w ramach Europejskiego Funduszu Społecznego. Zajęcia w ośrodkach odbywają się pięć razy w tygodniu po cztery godziny dziennie w grupach 8-15 osobowych. Do ośrodka mogą uczęszczać dzieci w wieku od 3 do 5 lat. Zajęcia są bezpłatne. Dzieci objęte są pomocą psychologiczną i logopedyczną. Nasze doświadczenie wykazało, że comiesięczne wizyty specjalistów są bardzo lubiane i wyczekiwane przez dzieci oraz rodziców.

Ośrodki przedszkolne funkcjonują głównie na terenie szkół. Lokale, w których działają ośrodki zostały przygotowane dzięki zaangażowaniu wójtów gmin oraz dyrektorów szkół. Część z nich została przygotowana

od początku (przeprowadzono remonty generalne), w większości niezbędny był drobny remont typu: malowanie pomieszczenia, przystosowanie sanitariatów do wzrostu dzieci, podłączenie ciepłej wody, wykonanie obudowy na kaloryfery. Remonty zostały sfinansowane przez gminy.

Wszystkie ośrodki wyposażone zostały w meble (stoliki, krzeselka, szafki), wykładzinę dywanową i zmywalną, pomoce dydaktyczne, zabawki, książki, bajki, materace, piaskownice, materiały biurowe i papiernicze, środki czystości, sprzęt elektryczny (magnetofon, odkurzacz, czajnik bezprzewodowy, aparat fotograficzny). Każde z dzieci uczęszczających do ośrodka otrzymuje swój własny egzemplarz czasopisma „Miś”. Ponadto w ramach projektu zaplanowano drobne upominki: wyprawki dla dzieci odchodzących do zerówki, upominki mikołajkowe.

To, co nas odróżnia od tradycyjnych przedszkoli, to **obecność rodziców w ośrodku**. Rodzice zostali bezpośrednio włączeni w realizację programu, pełnią w ośrodkach rolę asystenta nauczyciela, pełnią dyżury podczas zajęć i dzięki temu uczestniczą w rozwoju własnych dzieci. Lepiej rozumieją swoją rolę, chętnie przychodzą na dyżury i współpracują z nauczycielkami.

Od początku działalności Lider i Partnerzy mają bardzo dobre kontakty z wójtami gmin i burmistrzami miast oraz dyrektorami szkół, w których są zlokalizowane ośrodki. Zarówno władze gminne jak i dyrektorzy mają świadomość jak ważny jest w życiu dziecka pierwszy etap nauki, a czas przedszkola jest dla wielu dzieci z rodzin o niskim statusie materialnym jedyną szansą na doksztalcenie i stworzenie odpowiednich warunków rozwoju.



Podkarpacki Ośrodek Przedszkolny w Pełnatyczach - Andrzejki

W naszych ośrodkach pracę znalazło 50 nauczycielek oraz 18 specjalistów

(11 psychologów i 7 logopedów). Na terenie każdej gminy zostało powołanych 10 koordynatorów gminnych, którzy na bieżąco monitorują działalność swoich ośrodków.

Od dnia 2 kwietnia 2007 roku na terenie powiatu przeworskiego i jarosławskiego funkcjonuje **50 Ośrodków Przedszkolnych**, do których uczęszcza obecnie ok. 650 dzieci.



Podkarpacki Ośrodek Przedszkolny w Siennowie - Malujemy drzewo



Podkarpacki Ośrodek Przedszkolny w Zarzeczcu - Zabawy w piaskownicy

W gminie Zarzeczce powstało najwięcej, bo 13 ośrodków, mieszczą się one w budynkach szkół podstawowych. Po 2 ośrodki znajdują się w Zarzeczcu, Siennowie, Maćkówce, Żurawiczkach oraz po jednym w Pełnatyczach, Roźniatowie, Kisielowie, Łapajówce, Zalesiu. Do ośrodków na terenie naszej gminy uczęszcza 170 dzieci. Osobami czuwającymi nad prawidłowym funkcjonowaniem ośrodków przedszkolnych w naszej gminie są Wójt Gminy Zarzeczce – Wiesław Kubicki, Marta Ulma-Baran – koordynator fundacji „Wzrastanie”, koordynatorzy ZGZP Renata Kuk, Jan Telega, Jan Szajny. Sprawami kadrowo-finansowymi zajmują

się Katarzyna Kałamarz, Małgorzata Janusz, Wioletta Granda, Dorota Lampart a obecnie w jej zastępstwie Barbara Podolak.



Podkarpacki Ośrodek Przedszkolny w Żurawiczkach - Mikołajki

W naszych ośrodkach zatrudnionych jest 13 nauczycielek:

- W Zarzeczcu: Monika Płocica i Dorota Winiarz
- W Siennowie: Anna Wierzbicka i Renata Gargała
- W Maćkówce: Justyna Pieniążek i Katarzyna Szczepańska
- W Żurawiczkach: Ewelina Pieniążek i Magdalena Węgrzyn
- W Pełnatyczach: Katarzyna Czura
- W Roźniatowie: Magdalena Drabik, a teraz na zastępstwie Monika Wołoszyn
- W Kisielowie: Bożena Górską
- W Łapajówce: Marlena Chudy
- W Zalesiu: Monika Piejko-Płoskoń

Wszelkie informacje dotyczące działalności ośrodków można znaleźć na stronie internetowej www.osrodki przedszkolne.pl

Renata Kuk
Jan Szajny

DZIAŁALNOŚĆ CENTRUM KULTURY W ZARZECZU

Mażoretki na Wielkiej Orkiestrze Świątecznej Pomocy

Dziewczęta z grupy mażorettek wystąpiły w 16 Finale Wielkiej Orkiestry Świątecznej Pomocy w dniu 13 stycznia 2008 r. w Miejskim Ośrodku Kultury w Przeworsku.

Licznie zgromadzona publiczność na sali widowiskowej z zainteresowaniem obserwowała występ grupy mażorettek. Dziewczęta zaprezentowały swoje umiejętności przy dźwiękach dwóch piosenek. W pierwszej kolejności wykonały szereg kroków, obrotów z buławą w rękę, a następnie układ taneczny, w którym pokazały jak można sprawnie i zwinnie połączyć wykonanie różnych kroków i wymachów buławą w jedną spójną całość. Nie jest to łatwa sztuka, wymaga wiele pracy i nieustającego treningu, ale brawa jakimi zostały nagrodzone dziewczęta za swój występ rekompensują trud ciężkiej pracy nad kolejnymi układami tanecznymi z wykorzystaniem buław. Nie tylko występ był wkładem mażorettek w Finał Wielkiej Orkiestry Świątecznej Pomocy, generała oddała swoją buławę do licytacji, co spotkało się z jeszcze

większym zaskoczeniem i podziwem ze strony widowni oraz organizatorów koncertu.



Mażoretki na Wielkiej Orkiestrze Świątecznej Pomocy

Występ w Miejskim Ośrodku Kultury w Przeworsku był dla naszych mażorettek jednym z pierwszych występów przed publicznością spoza terenu rodzimej gminy.

Barbara Olchawa

ACH! CO TO BYŁ ZA KONCERT!

Dnia 20 stycznia br. odbył się koncert kolęd w Bazylice Kolegiackiej w Przeworsku, na który została zaproszona Gminna Orkiestra Dęta z Zarzeczca. Organizatorem koncertu był Chór

Męski „Echo” działający przy Bazylice. To już kolejny raz mieliśmy możliwość wysłuchać wspólnego występu chórów męskich: z Przeworska i Mielca oraz Gminnej Orkiestry Dętej z Zarzeczca.

Artyści, już po raz szósty, stworzyli niezapomniany nastrój nocy Bożego Narodzenia. Po odśpiewaniu i zagranie kolęd, na podsumowanie koncertu Gminna Orkiestra Dęta wykonała marsz „Biały Orzeł”, który podbił serca wszystkich widzów swoją rytmicznością i perfekcyjnym wykonaniem. Dopełnieniem występu Orkiestry był ich popis wraz z grupą mażorettek w restauracji „Zgoda” w Przeworsku. Dziewczyny przy dźwiękach marszów zaprezentowały swoje umiejętności władania buławą.

Oklaski towarzyszące występom były dla artystów największą nagrodą za ich trud i wysiłek jaki wkładają w naukę gry oraz naukę tańca z buławą.



Gminna Orkiestra Dęta z Zarzecza na koncercie w Bazylice

Barbara Olchawa

Z ŻYCIA PARAFII

SŁOWO KSIĘDZA DZIEKANA

Pierwszy numer „Kuriera Zarzeckiego” wywołał wielkie zainteresowanie i chętnie jest czytany. Czytelnicy dzielą się swoimi uwagami i spostrzeżeniami. Dotarło to pismo również na parafię, gdzie zostało przyjęte z wielką życzliwością. Po krótkiej rozmowie z Panem Wójtem Wiesławem Kubickim zwróciłem się z prośbą, by również parafia mogła mieć w tym piśmie swoje miejsce. Pan Wójt wyraził zgodę, za co pragnę w tym miejscu mu podziękować.

Myślę, że ta obecność spraw związanych z życiem religijnym, z życiem parafii przyniesie wiele dobra. Pierwszy artykuł będzie poświęcony rodzinie. Dziś gdy tak wiele mówi się o kryzysie rodziny, każda myśl na temat rodziny katolickiej przyniesie wiele dobra.

Pierwszy artykuł został napisany przez ks. Krzysztofa Szybiaka. Moim pragnieniem jest, by dalsze artykuły były poświęcone pogłębianiu

naszej wiary, miłości ku Chrystusowi i Kościołowi. Niech obecność spraw Bożych w tym „Kurierze” będzie przyjęte z życzliwością.

Może kilka informacji praktycznych:

- ✓ Kancelaria parafialna czynna jest codziennie:
 - w zimie od 16⁰⁰ do 16³⁰ i po Mszy św. wieczornej
 - w lecie od 17³⁰ do 18⁰⁰ i po Mszy św. wieczornej
- ✓ Msze św. codziennie rano o godzinie 7⁰⁰ i wieczorem: zimą o godzinie 17⁰⁰, a latem o godzinie 18³⁰ z wyjątkiem niedziel i świąt.

I jeszcze kilka informacji dla parafian dotyczących 2007 roku:

- ochrzczonych dzieci było 31,
- sakrament małżeństwa zawarło 21 par,
- Pan odwołał do siebie 24 osoby.

Ks. Zenon Ruchlewicz

RODZINA JAKO DOMOWY KOŚCIÓŁ

Rodzice chrześcijańscy na podstawie przyjętego przez siebie chrztu i chrztu ich dziecka włączeni są w wielką rodzinę chrześcijańską, jaką jest Kościół i wraz z nim mają pełnić zbawczą jego misję przekazaną przez Chrystusa. W tej misji mieści się także ich funkcja religijna, obowiązki religijnego wychowania dziecka. Rodzina jest, bowiem „domowym Kościołem”.

Rodzina ma być więc szkołą, świętości, to znaczy źródłem i miejscem zarówno indywidualnego uświęcania się jej członków, jak i uświęcania się ich jako wspólnoty. Ojciec Święty

przebywając w Łowiczu, w czasie siódmej pielgrzymki do Polski, zwrócił się do rodziców z gorącym wezwaniem: „Drodzy rodzice, dobrze wicie, że nie jest łatwo w dzisiejszych czasach stworzyć chrześcijańskie warunki potrzebne do wychowania dzieci. Musicie czynić wszystko, ażeby Bóg był obecny i czczony w waszych rodzinach. Nie zapominajcie o wspólnej modlitwie codziennej, zwłaszcza wieczornej, o świętowaniu niedzieli i uczestnictwa we Mszy świętej niedzielnej. Jesteście dla swoich dzieci pierwszymi nauczycielami modlitwy i cnót chrześcijańskich

i nikt was w tym nie może zastąpić. Zachowujcie religijne zwyczaje i pielęgnujcie tradycje chrześcijańską, uczcie wasze dzieci szacunku dla każdego człowieka. Niech waszym największym pragnieniem będzie wychowanie młodego pokolenia w łączności z Chrystusem i Kościołem. Tylko w ten sposób dochowacie wierności waszemu powołaniu rodzicielskiemu i potrzebom duchowym waszych dzieci”.

Rodzina powinna więc być pierwszym miejscem wychowania do modlitwy, zaś rodzice mają być pierwszymi przewodnikami modlitwy. To w domu rodzinnym dziecko po raz pierwszy doświadcza Boga właśnie przez modlitwę.

Nieodzownym elementem wychowania do wiary jest również kształtowanie sumienia. Wychowanie sumienia jest zadaniem całego życia, jego fundamenty budowane są już we wczesnym dzieciństwie. Prawidłowe ukształtowanie sumienia jest w procesie wychowania niezwykle ważne, gdyż zapewnia wolność i prowadzi do pokoju serca.

Do wzrostu wiary w rodzinie konieczny jest pokarm duchowy, jaki daje Eucharystia, będąca źródłem i zarazem szczytem całego życia chrześcijańskiego. Rodzina, której członkowie uczestniczą wspólnie we Mszy świętej niedzielnej, wprowadza Chrystusa Eucharystycznego i mistycznego w rzeczywistość Kościoła.

Eucharystia powinna zatem zajmować szczególne miejsce w życiu religijnym rodziny chrześcijańskiej. Jest, bowiem źródłem uświęcenia i umocnienia miłości małżonków. Eucharystia stanowi więc podstawę rozwoju wychowawczego, gdyż dla rozwoju świadomości religijnej dziecka szczególnie ważne jest wspólne uczestnictwo całej rodziny we Mszy świętej niedzielnej. Dziecko powinno być do tego uczestnictwa przygotowane od najmłodszych lat. Podstawowym jego elementem jest modlitwa rodzinna, a także wyjaśnienie poszczególnych elementów liturgii.

Oprócz spowiedzi, bierzmowania i Eucharystii, każdy chrześcijanin pragnący

założyć rodzinę, zawiera sakrament małżeństwa, który udziela mu pomocy do dobrego wypełnienia obowiązków małżeńskich i rodzicielskich. W rodzinie również budzi się i często rozwija powołanie do kapłaństwa. Prowadzić życie sakramentalne w rodzinie, to znaczy żyć łaską każdego z sakramentów, który przyjmujemy. Trzeba jednak pamiętać o tym, że każdy sakrament jest nie tylko łaską nam udzieloną, lecz jest również zadaniem do wykonania, jak choćby małżonkowie zawierając sakramentalne małżeństwo, mają objawiać światu miłość Chrystusa i Kościoła

Ważnym zadaniem ewangelizacyjnym rodziców chrześcijańskich jest również wychowanie dzieci do czystości. Mówił o tym Ojciec święty w Sandomierzu podczas pielgrzymki do Ojczyzny: „Trzeba, aby rodzina stanęła zdecydowanie w obronie czystości swoich progów domowych, w obronie godności każdej osoby. Strzeżcie waszych rodzin przed pornografią, która dzisiaj pod różnymi postaciami wdziera się w świadomość człowieka, zwłaszcza młodzieży i dzieci. Brońcie czystości obyczajów w waszych ogniskach domowych i w życiu społecznym. Wychowanie do czystości jest jednym z wielkich zadań ewangelizacyjnych, jakie obecnie staje przed nami. Im czystsza będzie rodzina, tym zdrowszy będzie naród”. Jeżeli bowiem w rodzinie respektowane są zasady etyczne i panuje wzajemny szacunek do siebie, to dzieci uczą się od swoich rodziców właściwych sposobów wyrażania swoich uczuć i troski o swoją godność.

Rodzina jako „Kościół domowy” jest więc wspólnotą powołaną do ciągłego wzrastania w dialogu z Bogiem poprzez rozwój życia sakramentalnego i modlitewnego. Wypełniając wiernie swoje zadania i poprzez dawanie świadectwa wiary, opartego na miłości małżeńskiej, przyczynia się w ten sposób do budowania Królestwa Bożego.

Ks. Krzysztof Szybiak

OCHOTNICZE STRAŻE POŻARNE

*„Od powietrza, głodu, ognia i wojny
Zachowaj nas Panie”*

Od wieków pożary, na równi z epidemiami, głodem i wojnami, gnębiły ludność naszych wiosek i miast. Gęsta, drewniana zabudowa, używanie otwartego ognia do ogrzewania, gotowania i oświetlenia, były najczęstszymi

przyczynami pożarów. Ogień pojawiał się często i niweczył dorobek życia pojedynczego człowieka, wpłynął na los niejednej wsi i miasteczka. Nie wszyscy wiedzą, że na początku XVII wieku Jarosław należał do najbardziej znanych miast

w Europie. Odbywały się tu jarmarki, największe w kraju i drugie (po Frankfurcie) w Europie Środkowej. W okresie największej świetności, miasto nawiedziły pożary, z których jeden (w 1600 roku) strawił dużą część miasta, natomiast drugi (w 1625 roku), który wybuchł w czasie jarmarku, dodatkowo dokonał zniszczeń ogromnych ilości wystawianych na sprzedaż towarów. Te dwa pożary oraz dodatkowo najazdy tatarów, epidemie i ogólny zastój gospodarczy w kraju spowodowały, że miasto nigdy nie powróciło do swojej świetności.

Przez dłuższy czas ludzie traktowali pożar jako nieuchronne nieszczęście. Jedyną formą obrony przed skutkami pożaru były nocne straże, które miały alarmować śpiących mieszkańców. Wprowadzano również obowiązek wygaszania w całym mieście ognia na noc i utrzymywania w pogotowiu prostych narzędzi gaśniczych. Jednak, kiedy dochodziło do pożaru, każdy ratował swój dobytek i uchodził z zagrożonego miejsca, nie troszcząc się o innych. Skutkiem tego, płonęły drewniane zabudowania całych ulic w miastach, a nieraz całe wioski i miasteczka.

Dopiero w XIX i XX wieku ludzie doszli do wniosku, że do walki z ogniem należy się zjednoczyć. W poszczególnych miejscowościach powstawały oddziały straży ogniowych (straży pożarnych), wyposażano je w sprzęt pożarniczy, uczono się sposobów zapobiegania i walki z pożarami w sposób zorganizowany. Duży wpływ na bezpieczeństwo pożarowe miała rewolucja techniczna na przełomie XIX i XX wieku. Do budownictwa wprowadzano coraz więcej materiałów niepalnych, zwiększył się dostęp do środków gaśniczych, straże pożarne wyposażano w coraz bardziej nowoczesny sprzęt gaśniczy, wprowadzano rygorystyczne przepisy przeciwpożarowe i budowlane. Działania te w znacznym stopniu ograniczyły liczbę pożarów. Obecnie klasyczne pożary stanowią mniejszą połowę wszystkich zdarzeń, w których biorą udział współcześni strażacy. W dzisiejszych czasach straż pożarna przejęła na siebie dodatkowy obowiązek niesienia pomocy poszkodowanym w czasie wypadków drogowych, klęsk żywiołowych (powodzie, huragany), awarii technicznych, katastrof budowlanych i wielu innych zagrożeń życia zdrowia i mienia.

Historia walki z pożarami w miejscowościach należących do Gminy Zarzecze nie odbiega od historii pożarnictwa w innych wsiach na terenie Polski. W każdej z nich mieszkańcy utworzyli

Ochotniczą Straż Pożarną. Niektóre prowadzą działalność od ponad 100 lat (Zarzecze, Maćkówka, Żurawiczki), większość powstała w okresie międzywojennym, a OSP Kisielów i Zalesie utworzone zostały po II wojnie światowej, z chwilą wydzielenia nowych miejscowości. Jednostki OSP nieprzerwanie utrzymują gotowość bojową, niosą pomoc poszkodowanym, aktywnie uczestniczą w życiu swoich społeczności, współpracują z innymi organizacjami społecznymi, samorządami, parafiami i szkołami.



Gminne Zawody Weteranów OSP

Na terenie Gminy działa 9 Ochotniczych Straży Pożarnych, które liczą 360 członków czynnych i honorowych oraz 150 członków Młodzieżowych Drużyn Pożarniczych. Wszystkie OSP zrzeszone są w Związku Ochotniczych Straży Pożarnych Rzeczypospolitej Polskiej. W skład Zarządu Oddziału Gminnego ZOSP RP w Zarzeczu wchodzi Prezes Zarządów i Naczelnicy Straży poszczególnych jednostek OSP. Czterech członków Zarządu Oddziału Gminnego wchodzi w skład Zarządu Oddziału Powiatowego ZOSP RP w Przeworsku.

Skład Zarządu Oddziału Gminnego ZOSP RP w Zarzeczu:

Wiesław Kubicki – Prezes Zarządu
 Jan Michalik – Komendant Gminny OSP
 Florian Stecko – Zastępca Komendanta Gminnego OSP
 Janina Mamak – Kronikarz
 Tadeusz Kiełbowicz – Kier. Strażackiej Orkiestry Dętej
 Jan Telega – Sekretarz
 Bolesław Bluczak – Prezes Zarządu OSP Roźniatów
 Roman Boratyn – Naczelnik Straży OSP Siennów
 Marian Chrobak – Prezes Zarządu OSP Żurawiczki
 Tadeusz Dryniak – Prezes Zarządu OSP Zalesie
 Fryderyk Galiński – Naczelnik Straży OSP Kisielów
 Władysław Gąsior – Naczelnik Straży OSP Roźniatów
 Florian Granda – Prezes Zarządu OSP Maćkówka

Kazimierz Kokoszka – Prezes Zarządu OSP Kisielów
 Edward Kostecki – Prezes Zarządu OSP Zarzeczce
 Augustyn Płocica – Prezes Zarządu OSP Pełnatycze
 Stanisław Sosnowski – Prezes Zarządu OSP Siennów
 Zbigniew Stępak – Naczelnik Straży OSP Żurawiczki
 Tadeusz Superson – Naczelnik Straży OSP Maćkówka
 Jan Świtalski – Naczelnik Straży OSP Pełnatycze
 Henryk Węgrzyn – Naczelnik Straży OSP Łapajówka
 Stanisław Wlazło – Prezes Zarządu OSP Łapajówka



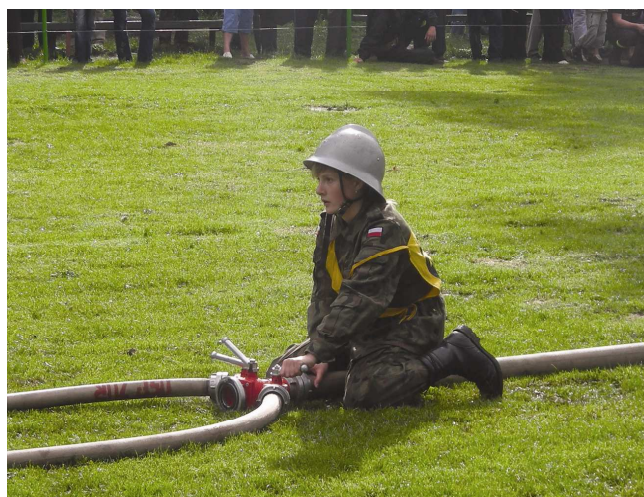
Uroczystości 100-lecia OSP Żurawiczki

Zarząd Oddziału Gminnego ZOSP RP koordynuje działalność OSP, udziela pomocy w wyposażaniu w sprzęt, jednolite umundurowanie, organizuje szkolenia, uroczystości i imprezy sportowo-rekreacyjne. Na terenie Gminy corocznie organizowane są Gminne Zawody Sportowo-Pożarnicze, Gminne Zawody Weteranów OSP oraz manewry jednostek OSP. Zarząd Oddziału Gminnego corocznie organizuje gminną uroczystość Dnia Strażaka oraz wyjazd na Wojewódzkie Obchody Dnia Strażaka do Kalwarii Pałacowskiej. Jest współorganizatorem eliminacji Gminnych i Powiatowych Ogólnopolskiego Turnieju Wiedzy Pożarniczej „Młodzież Zapobiega Pożarom”. Już trzeci rok, wraz z Centrum Kultury w Zarzeczcu jest głównym organizatorem Etapu Wojewódzkiego Ogólnopolskiego Konkursu Plastycznego „Zapobiegajmy Pożarom”. Uroczyste podsumowanie konkursu odbywa się w Pałacu w Zarzeczcu.

Przy Zarządzie Gminnym ZOSP RP działa Gminna Orkiestra Strażacka pod kierownictwem artystycznym kapelmistrza Andrzeja Olchawy.

STRAŻACY W TWÓRCZOŚCI MŁODYCH ARTYSTÓW

Od 2004 roku Zarzeczce jest gospodarzem eliminacji wojewódzkich Ogólnopolskiego Konkursu Plastycznego pod hasłem



Gminne Zawody Sportowo-Pożarnicze – stanowisko na rozdzielaczu



Drużyna OSP Rożniatów na Gminnych Zawodach Sportowo-Pożarniczych

Najważniejsze wydarzenia z działalności Związku i OSP opisują w kronice oraz zamieszczają na stronie internetowej Państwo Janina i Andrzej Mamakowie. Serdecznie zapraszamy do odwiedzania strony internetowej www.osp.zarzeczce.itl.pl, na której znajdziecie Państwo więcej informacji z życia Ochotniczych Straży Pożarnych.

W następnych numerach Kuriera omówimy rolę naszych Ochotniczych Straży Pożarnych w systemie Ochrony Przeciwożarowej oraz przedstawimy charakterystykę poszczególnych jednostek.

Jan Telega

„Zapobiegajmy pożarom”. W zabytkowym Pałacu gościmy młodych artystów z całego województwa podkarpackiego. Laureaci otrzymują dyplomy

oraz nagrody rzeczowe a nagrodzone prace wysyłane są na szczebel centralny do Warszawy. Wśród laureatów na szczeblu centralnym z naszej gminy byli: Jarosław Kuras, Walenty Chadała, Karolina Rojek, Aleksandra Pieczonka, Agnieszka Drozd i Karolina Ulma. Laureaci konkursu spotykali się corocznie w Warszawie. Zwiedzili m.in.: Zamek Królewski, Pałac w Wilanowie, Galerię „Zachęta”, Teatr Wielki, Zamek Ujazdowski i Łazienki Królewskie.

Konkursowi towarzyszy oprawa artystyczna w wykonaniu artystów ludowych, orkiestry strażackiej oraz uczniów z terenu naszej gminy.

Celem konkursu jest zainteresowanie dzieci, młodzieży i twórców nieprofesjonalnych ochroną przeciwpożarową, tradycją i życiem strażackich środowisk. Sprzyja on także rozwojowi zainteresowań plastycznych. W środowisku wiejskim daje szansę kontaktu odbiorcy ze sztuką nieprofesjonalną poprzez prezentację prac w placówkach kultury i oświaty.

Tematyka konkursu obejmuje udział jednostek straży pożarnych w szkoleniu, zawodach, działalności prewencyjnej i kulturalnej, akcjach ratowniczo-gaśniczych, zwalczaniu klęsk żywiołowych, ekologicznych oraz historię pożarnictwa.

Udział w konkursie mogą brać wyłącznie plastycy amatorzy oraz dzieci i młodzież.

Przedmiotem konkursu są prace w dziedzinie malarstwa, grafiki, tkactwa, rzeźby, metaloplastyki itp.

Konkurs prowadzony jest w sześciu grupach wiekowych:

I grupa - przedszkola,

II grupa - szkoła podstawowa klasy I-III,

III grupa - szkoła podstawowa klasy IV-VI,

IV grupa - gimnazjum,

V grupa - szkoły ponadgimnazjalne,

VI grupa - dorośli (osoby poza kwalifikacją szkolną, które ukończyły 18 lat).

Główną nagrodą dla młodych artystów na szczeblu centralnym jest udział w plenerze artystycznym. Plenery odbywają się w różnych regionach kraju. Dzieci i młodzież nie tylko ma możliwość rozwoju własnych zainteresowań plastycznych, ale również podczas licznych wycieczek poznaje najciekawsze zakątki naszego kraju. Dotychczas gospodarzami plenerów artystycznych były m.in. Opatów, Bartoszyce, Jarosławiec, Suwałki, Roskosz, Krynica-Zdrój. W roku bieżącym taki plener odbędzie się w naszej gminie, w Zarzeczcu.

Wszystkich zainteresowanych prosimy o szczegółowe zapoznanie się z regulaminem konkursu, który znajduje się na stronie internetowej <http://osp.zarzecze.itl.pl>

Janina Mamak

PORZĄDEK I BEZPIECZEŃSTWO PUBLICZNE NA TERENIE NASZEJ GMINY

I. Stan bezpieczeństwa i porządku publicznego całościowo na terenie Komisariatu Policji w Kańczudze.

Komisariat Policji w Kańczudze obejmuje swoim działaniem tereny gmin w Gaci, Kańczudze, Jaworniku Polskim i w Zarzeczcu. Strukturę organizacyjną tej jednostki stanowią Rewiry Dzielnicowych, oraz Zespół Kryminalny. Na terenie poszczególnych gmin działają wspomniane Rewiry Dzielnicowych, których kierownicy odpowiadają za stan bezpieczeństwa i porządku publicznego na podległym im terenie. W Komisariacie Policji w Kańczudze utworzono następujące Rewiry Dzielnicowych:

- Rewir Dzielnicowych nr I obejmujący swym działaniem gminę Kańczuga i Gać,
- Rewir Dzielnicowych nr II obejmujący swym działaniem gminę Jawornik Polski,

- Rewir Dzielnicowych nr III w Zarzeczcu obejmujący swym działaniem gminę Zarzeczce.

Taka struktura istnieje od 2000 roku, natomiast wcześniej w miejscu rewirów istniały w każdej gminie Komisariaty Policji podległe bezpośrednio Komendzie Powiatowej Policji w Przeworsku. Obecnie etatowo w każdym z Rewirów w Jaworniku Polskim i Zarzeczcu jest po trzech policjantów /kierownik i 2 dzielnicowych/. Natomiast w Rewirze Dzielnicowych w Kańczudze etatowo jest 6 policjantów /kierownik i 5 dzielnicowych/.

Przystąpienie do merytorycznego omówienia stanu ładu i bezpieczeństwa publicznego zostanie rozpoczęte od przedstawienia przestępczości na terenie całego terenu Komisariatu, a następnie na terenie poszczególnych rewirów.

Zagrożenie przestępczością w 2006 roku w rozbiciu na poszczególne Rewiry Dzielnicowych oraz ogółem na terenie Komisariatu Policji w Kańczudze:

| Teren | gmina Zarzecze | gmina Jawornik Polski | gmina Kańczuga | + gmina Gać | Ogółem teren KP Kańczuga |
|------------------------------|----------------|-----------------------|----------------|-------------|--------------------------|
| włamania | 4 | 2 | 15 | 6 | 27 |
| kradzieże | 7 | 14 | 19 | 0 | 40 |
| bójki i pobicia | 2 | 0 | 6 | 2 | 10 |
| kier.poj.w st. nietrzeźwości | 22 | 19 | 50 | 10 | 101 |
| Inne | 39 | 15 | 59 | 18 | 131 |
| Razem | 74 | 50 | 149 | 36 | 309 |

W ciągu całego 2007 roku na terenie działania Komisariatu Policji w Kańczudze odnotowano ogółem **274** przestępstw. Liczba ta nie obejmuje spraw umorzonych przed wszczęciem oraz czynów, które po przeprowadzonym dochodzeniu nie wyczerpywały znamion przestępstwa. Na wspomnianą liczbę przestępstw /oprócz wypadków drogowych/ - **86** stanowią przestępstwa drogowe. Są to kierowania samochodem, bądź rowerem będąc w stanie nietrzeźwości. Przestępstwa te są ujawniane przez policjantów w trakcie kontroli drogowych. Mają one istotny wpływ na stan bezpieczeństwa i porządku publicznego. To właśnie dzięki tak dużej liczbie ujawnionych przestępstw tego typu nie dochodziło do tragedii na drogach naszych gmin. Dla porównania trzeba podać, że w roku 2006 przestępstw z art. 178a § 1 i 2 kk ujawniono 101, a więc o 15 przestępstw więcej niż w roku ubiegłym.

Jednakże na stan bezpieczeństwa i porządku publicznego największy wpływ mają przestępstwa kryminalne. Porównując dane z ubiegłego roku należy zauważyć, że liczba kradzieży z włamaniem na terenie Komisariatu Policji w Kańczudze uległa zwiększeniu z 27 do **30**. Natomiast liczba kradzieży także uległa zwiększeniu z 40 do **43**. Istotny wpływ na poczucie bezpieczeństwa mieszkańców mają także przestępstwa przeciwko życiu i zdrowiu. Do najczęściej popełnianych przestępstw tego gatunku należą bójki, pobicia, uszkodzenia ciała i rozboje. W roku 2006 zanotowano ich 10, natomiast w roku 2007 – **21**.

W 2007 roku na terenie KP Kańczuga nie zanotowano pobic ze skutkiem śmiertelnym, jak też nie zanotowano zabójstw.

Reasumując w kategoriach przestępstw kryminalnych w 2007 roku nastąpił spadek wykrywalności:

Zagrożenie przestępczością w 2007 roku na terenie działania Komisariatu Policji w Kańczudze:

| Teren | gmina Zarzecze | gmina Jawornik Polski | gmina Kańczuga | + gmina Gać | Ogółem teren KP Kańczuga |
|------------------------------|----------------|-----------------------|----------------|-------------|--------------------------|
| włamania | 3 | 12 | 13 | 2 | 30 |
| kradzieże | 5 | 8 | 24 | 6 | 43 |
| rozboje | 1 | 0 | 2 | 0 | 3 |
| bójki i pobicia | 5 | 1 | 9 | 3 | 18 |
| kier.poj.w st. nietrzeźwości | 24 | 12 | 43 | 7 | 86 |
| Inne | 21 | 5 | 46 | 22 | 94 |
| Razem | 59 | 38 | 137 | 40 | 274 |

W roku **2006** Komisariat Policji w Kańczudze osiągnął następującą wykrywalność sprawców przestępstw:

- ogółem: **83,6%**
- przestępstw kryminalnych: **75,2%**
- kradzieży z włamaniem: **34,5%**
- kradzieży: **39,5%**

W roku **2007** wykrywalność kształtowała się następująco:

- ogółem: **80,7%**
- przestępstw kryminalnych: **71,4%**
- kradzieży z włamaniem: **58,3%**
- kradzieży: **46,0%**

II. Stan bezpieczeństwa i porządku publicznego na terenie gminy Zarzecze w 2007 roku.

Rewir III Dzielnicowych w Zarzeczu jak już nadmieniono działa w obsadzie 3 policjantów. W roku 2007 na terenie działania Rewiru Dzielnicowych w Zarzeczu zaistniało **59** przestępstw i jest to liczba przestępstw mniejsza o 15 niż w roku 2006. Dla mieszkańców gminy najbardziej dokuczliwe i mające największy wpływ na poczucie bezpieczeństwa stanowią przestępstwa przeciwko życiu i zdrowiu. W 2007 roku odnotowano w sumie **5** pobic, bójek oraz uszkodzeń ciała i **1** rozboj, i jest to liczba większa niż w roku poprzednim.

W czasie pełnionych służb patrolowo-obchodowych policjanci Rewiru Dzielnicowych w Zarzeczu prowadzą intensywne czynności w celu zapobiegania wszelkiego rodzaju naruszeniom prawa. Szczególnie duży nacisk kładziemy na przeciwdziałanie przestępstwom przeciwko mieniu. Chodzi tutaj o kradzieże z włamaniem i kradzieże. W kategorii kradzieży z włamaniem w 2007 roku udało się zmniejszyć liczbę tych przestępstw z 4 w roku 2006 do **3**. Kradzieże z włamaniem zaistniały na terenie Żurawiczek kradzież z włamaniem do niez-

mieszkałego budynku, gdzie sprawca nie został ustalony, w Zarzeczcu włamanie do budynku siłowni przy Zespole Szkół Rolniczych gdzie sprawca także nie został ustalony i jedno włamanie do sklepu spożywczo-przemysłowego w Maćkówce, gdzie sprawca został ustalony i postępowanie po umorzeniu podjęto na nowo.

W 2007 roku zanotowaliśmy zmniejszenie liczby przestępstw kradzieży. Zaistniało ich na terenie gminy Zarzeczce **5**, przy czym w roku 2006 było ich 7. Dwa przestępstwa w kategorii kradzieży zostały wykryte, natomiast 3 przestępstwa kradzieży zostały umorzone z powodu niewykrycia sprawcy.

Praktycznie więc w kategorii przestępstw kryminalnych tj. kradzieże i kradzieże z włamaniem odnotowaliśmy w porównaniu z rokiem 2006 zmniejszenie liczby przestępstw. Najbardziej widoczna liczba przestępstw, których nastąpił wzrost to kategoria przestępstw bójki, pobicia, uszkodzenia ciała i rozboje z 2 do **6**. W tej kategorii przestępstw 5 spraw zostało wykrytych, natomiast jedna /rozbój dokonany w Zarzeczcu został umorzony z powodu niewykrycia sprawcy/.

W kategorii przestępstwa inne znajdują się np. przestępstwa o znęcaniu się fizycznym i psychicznym nad rodziną, czy też kierowanie gróźb karalnych. W tej kategorii przestępstw nastąpił znaczny spadek z 39 w roku 2006 do **21** w roku 2007.

Na poczucie bezpieczeństwa na terenie gminy mają wpływ nie tylko naruszenia prawa w postaci czynów przestępczych. Także nie bez znaczenia są czyny nie będące przestępstwami w rozumieniu prawa karnego, a przez swoją nagminność czasami nawet bardziej dokuczliwe od przestępstw. W szczególności chodzi tutaj o wykroczenia przeciwko porządkowi i spokojowi publicznemu oraz mieniu. Oto kilka liczb dotyczących wykroczeń ujawnionych przez policjantów Rewiru Dzielnicowych w Zarzeczcu w odniesieniu do roku poprzedniego:

| OKRES | Ogółem wykroczeń | Wnioski do Sądu Grodzkiego | Mandaty | Pouczenia |
|-------|------------------|----------------------------|---------|-----------|
| 2006 | 554 | 36 | 136 | 376 |
| 2007 | 260 | 17 | 62 | 183 |

Analizując dane dotyczące wykroczeń stwierdzić należy, iż zmalała ogólna liczba ujawnianych wykroczeń w roku bieżącym z rokiem poprzednim z liczby 554 do **260**. Ponadto zmalała liczba nałożonych mandatów karnych ze 136 w roku 2006 do **62** w roku 2007r, zmalała także liczba sporządzonych wniosków o ukaranie

do Sądu Grodzkiego z liczby 36 do **17**, zmalała ponadto liczba pouczeń za popełniane wykroczenia z 376 do **183**.

Duży wpływ na spadek ujawnionych wykroczeń miało przebywanie jednego dzielnicowego na zwolnieniu lekarskim przez okres ponad dwóch miesięcy, ponadto odszedł do innej jednostki Policji drugi dzielnicowy, a także w wymienionej statystyce nie są brane pod uwagę wyniki osiągnięte przez policjanta, który w Rewirze Dzielnicowych w Zarzeczcu był delegowany i pracował w I kwartale przez okres kilku miesięcy.

W 2007 roku policjanci Rewiru Dzielnicowych w Zarzeczcu przeprowadzili łącznie **395** interwencji w tym **45** interwencji domowych i **76** interwencji w miejscu publicznym, pozostałe interwencje zostały przeprowadzone w innych miejscach. Doprowadzono do Izby Wytrzeźwień **14** osób i nietrzeźwych do miejsca zamieszkania **5** osób. Zatrzymano **3** osoby poszukiwane. Wylegitymowano **511** osób.

Policjanci Rewiru Dzielnicowych w Zarzeczcu nie ograniczają się jedynie do ścigania sprawców naruszeń prawa, lecz działamy także zapobiegawczo – profilaktycznie min. przez spotkania z młodzieżą szkolną z terenu gminy Zarzeczce. W czasie prowadzonych spotkań omawiane są problemy przestępczości nieletnich, zjawiska patologii społecznej, narkomanii, alkoholizmu, bezpiecznego poruszania się po drodze. Dzięki współpracy z proboszczami parafii w Zarzeczcu, Siennowie, Pełnatyczach i Żurawiczkach poprzez odczytywane w kościołach ogłoszenia przekazywano ważne dla społeczności informacje.

Z problemem patologii społecznej wiążą się zwykle przestępstwa przeciwko rodzinie. Rocznie notujemy kilkanaście tego typu przestępstw. Jest to bardzo istotny problem, bowiem zwykle z rodzin dotkniętych przemocą wywodzą się później osoby dokonujące przestępstw i wykroczeń. Temu problemowi poświęcamy dużo czasu współpracując z Gminnym Ośrodkiem Pomocy Społecznej. Staramy się wspólnie rozwiązywać problemy niektórych rodzin. W przypadku zagrożenia dzieci demoralizacją w takich rodzinach i nieletnich popełniających czyny karalne informujemy o tym Sąd Rodzinny w Przeworsku. W rozwiązywaniu problemów rodzin zagrożonych alkoholizmem ściśle współpracujemy z Gminną Komisją Przeciwdziałania Alkoholizmowi. W roku 2007

wystąpiliśmy z 5 wnioskami do wspomnianej komisji o skierowanie osób nadużywających alkoholu na leczenie odwykowe.

Podsumowując należy zaznaczyć, że w roku 2007 na terenie gminy Zarzeczce nastąpił widoczny spadek przestępstw i wykroczeń, a zwłaszcza przestępstw kryminalnych. Jednakże

policjanci Rewiru Dzielnicowych w Zarzeczcu dokładali wszelkich starań, aby zapewnić właściwy poziom bezpieczeństwa i porządku publicznego. Także w bieżącym roku dołożymy wszelkich starań, aby mieszkańcy gminy Zarzeczce czuli się bezpiecznie.

Wiktor Grzegorzewski

GMINNY OŚRODEK POMOCY SPOŁECZNEJ

Projekt systemowy realizowany przez Gminny Ośrodek Pomocy Społecznej w Zarzeczcu w ramach Programu Operacyjnego Kapitał Ludzki 2007-2013

Gminny Ośrodek Pomocy Społecznej w Zarzeczcu otrzymał dotację na realizację projektu systemowego w 2008 roku w kwocie 91 339,00 zł w ramach Programu Operacyjnego Kapitał Ludzki 2007-2013. Środki te zostaną wykorzystane na działania związane z aktywną integracją osób zagrożonych wykluczeniem społecznym oraz na upowszechnianie pracy socjalnej. Osoby zagrożone wykluczeniem społecznym, to osoby długotrwale bezrobotne, z problemem

alkoholowym, opuszczające zakłady karne, niezaradne życiowo. Właśnie te grupy zostaną objęte pomocą w postaci szkoleń, mających na celu pomoc w zdobyciu kwalifikacji do podjęcia pracy lub przekwalifikowania. Główne działania skierowane będą do osób korzystających z pomocy społecznej powyżej 12 miesięcy, będących w wieku aktywności zawodowej.

Anna Krzeszowska-Gwóźdź

S P O R T

WYPOSAŻENIE SAL GIMNASTYCZNYCH

W listopadzie ubiegłego roku w odpowiedzi na złożony wniosek Gmina Zarzeczce otrzymała od Ministra Edukacji dotację na zakup sprzętu sportowego do sal gimnastycznych w wysokości 140 tys. zł. Natychmiast ogłoszony został przetarg na dostawę sprzętu, który rozstrzygnięto w połowie grudnia 2007 roku. Przetarg wygrała firma KALL-SPORT z Rzeszowa.

W miesiącu styczniu br. do Szkoły Podstawowej z Oddziałami Integracyjnymi im. Jana Pawła II w Zarzeczcu, Szkoły Podstawowej im. św. Królowej Jadwigi w Maćkówce oraz Publicznego Gimnazjum im. Jana Pawła II w Zarzeczcu spłynęło wyposażenie sal gimnastycznych – ponad 100 pozycji na wartość 140 tys. zł.

Do hali sportowej w Zarzeczcu zakupiono ponad 1000 m² wykładziny ochronnej na parkiet, do szkoły w Maćkówce siatkę ochronną na okna. Poza tym zakupiono sprzęt do gimnastyki (skrzynie, kozły, odskocznie, drążki, materace, ławki, drabinki), sprzęt do tenisa stołowego (stoły, siatki, raketki), sprzęt do lekkiej atletyki (stojaki i poprzeczki do skoku wzwyż, bloki startowe, płotki), piłki do gier zespołowych (prawie 500 szt.), wózki i stojaki na piłki i materace oraz mnóstwo drobnego wyposażenia.

Zakupiony sprzęt posiada wszystkie wymagane certyfikaty bezpieczeństwa oraz 3-letnią gwarancję.

*Sylvia Bembenek
Renata Kuk*

IMPREZY SPORTOWO - REKREACYJNE

Imprezy sportowo-rekreacyjne na terenie Gminy Zarzeczce organizowane są wspólnie przez Wójta Gminy, Gminną Radę Sportu i kluby sportowe. W imprezach biorą udział zawodnicy amatorzy, mieszkańcy Gminy Zarzeczce. Obsługę imprez prowadzą najczęściej działacze klubów sportowych i innych organizacji wiejskich,

wspomagają ich pracownicy Urzędu Gminy i Gminnego Centrum Kultury w Zarzeczcu.

Najbardziej znaną imprezą, organizowaną corocznie latem, jest Gminne Święto Sportu. Na imprezę składają się eliminacje i finałowe rozgrywki o Puchar Wójta Gminy Zarzeczce w piłce nożnej, rozgrywki o Puchar Przewodniczącego

Rady Gminy Zarzeczce w piłce siatkowej mężczyzn oraz dyscypliny lekkoatletyczne i rekreacyjne. W imprezie biorą udział reprezentacje 9 miejscowości Gminy Zarzeczce na czele ze swoimi sołtysami i prezesami LKS. Sędziowanie zawodów zabezpieczają nauczyciele wychowania fizycznego z Uczniowskich Klubów Sportowych.

W 2007 roku gospodarzem Gminnego Święta Sportu był Ludowy Klub Sportowy w Łapajówce, który wspomagało Koło Gospodyń Wiejskich, Ochotnicza Straż Pożarna i Rada Sołecka. Impreza została przygotowana wzorowo, dopisała również pogoda.

Klasyfikacja końcowa zawodów

I. Lekkoatletyka i dyscypliny rekreacyjne:

- Bieg 100 m kobiet

- 1 miejsce - Marta Mroszczyk - Zarzeczce
- 2 miejsce - Wioletta Rut - Żurawiczki
- 3 miejsce - Luiza Wierzbička - Roźniatów

- Bieg 100 m mężczyzn

- 1 miejsce - Sławomir Dziedzic - Żurawiczki
- 2 miejsce - Tomasz Świtalski - Łapajówka
- 3 miejsce - Kamil Szafran - Siennów

- Skok w dal kobiet

- 1 miejsce - Angelika Dworak - Kisielów
- 2 miejsce - Luiza Wierzbička - Roźniatów
- 3 miejsce - Wioletta Rut - Żurawiczki

- Skok w dal mężczyzn

- 1 miejsce - Zenon Lisztoń - Żurawiczki
- 2 miejsce - Mirosław Wołoszyn - Łapajówka
- 3 miejsce - Bartosz Tytuła - Zarzeczce

- Bieg w workach mężczyzn

- 1 miejsce - Mateusz Dziedzic - Żurawiczki
- 2 miejsce - Jarosław Tytuła - Zarzeczce
- 3 miejsce - Daniel Telega - Zalesie

- Wyciskanie odważnika

- 1 miejsce - Jacek Bałanda - Pełnatycze
- 2 miejsce - Andrzej Kucab - Zarzeczce
- 3 miejsce - Łukasz Wierzbički - Roźniatów

- Rzut do kosza kobiet

- 1 miejsce - Alicja Domka - Łapajówka
- 2 miejsce - Barbara Górská - Roźniatów
- 3 miejsce - Paulina Piątek - Żurawiczki

- Rzut do kosza mężczyzn

- 1 miejsce - Rafał Rut - Żurawiczki
- 2 miejsce - Eugeniusz Kuras - Łapajówka
- 3 miejsce - Kamil Pawłowski - Roźniatów

- Pchnięcie kulą kobiet

- 1 miejsce - Małgorzata Cząstka - Roźniatów
- 2 miejsce - Aneta Piątek - Żurawiczki
- 3 miejsce - Angelika Dworak - Kisielów

- Pchnięcie kulą mężczyzn

- 1 miejsce - Andrzej Kucab - Zarzeczce

2 miejsce - Bogdan Kasperski - Kisielów

3 miejsce - Paweł Rabeł - Zalesie

- Wielobój sołtysów (jazda na rowerze, rzut do kosza, strzały do bramki)

1 miejsce - Kazimierz Kokoszka - Kisielów

2 miejsce - Andrzej Rut - Żurawiczki

3 miejsce - Wiesław Stecko - Zalesie

4 miejsce - Stanisław Sosnowski - Siennów

5 miejsce - Florian Granda - Maćkówka

- Stanisław Dubiel - Łapajówka

- Józef Skaluba - Zarzeczce

6 miejsce - Augustyn Płocica - Pełnatycze

7 miejsce - Maria Chudy - Roźniatów

- Przeciaganie liny

1 miejsce - Roźniatów

2 miejsce - Łapajówka

3 miejsce - Zalesie

4 miejsce - Żurawiczki

5 miejsce - Kisielów

- Maćkówka

- Pełnatycze

- Siennów

- Zarzeczce

Punktacja ogólna

1 miejsce - Żurawiczki

2 miejsce - Zarzeczce

3 miejsce - Roźniatów

4 miejsce - Łapajówka

5 miejsce - Zalesie

6 miejsce - Kisielów

7 miejsce - Maćkówka

8 miejsce - Siennów

9 miejsce - Pełnatycze

II. Rozgrywki o Puchar Wójta Gminy Zarzeczce w piłce nożnej

1 miejsce - Żurawiczki

2 miejsce - Siennów

3 miejsce - Maćkówka

4 miejsce - Roźniatów

III. Rozgrywki o Puchar Przewodniczącego Rady Gminy Zarzeczce w piłce siatkowej

1 miejsce - Zarzeczce

2 miejsce - Zalesie

3 miejsce - Pełnatycze

W okresie zimowym imprezy rekreacyjno-sportowe organizowane są na hali sportowej w Zarzeczcu. W 2007 roku odbyło się halowe święto sportu oraz turniej tenisa stołowego. W dniach 13, 20 stycznia i 3 lutego 2008r. zorganizowano pierwszy Turniej w Halowej Piłce Nożnej. Inicjatorem turnieju był LKS „Żuraw” Żurawiczki. Do udziału w turnieju zgłosiło się 5 drużyn reprezentujących miejscowości:

Kisielów, Łapajówka, Pełnatycze, Zarzecze, Żurawiczki. Każda z drużyn rozegrała 4 mecze, razem w trzydniowym turnieju odbyło się 10 spotkań.

Mecze sędziowali sędziowie PZPN:

1. Grzegorz Sępak
2. Paweł Ankiewicz

Wyniki rozgrywek w Turnieju Halowej Piłki Nożnej

| L.p. | Termin | I mecz | II mecz | III mecz | IV mecz |
|------|------------|------------------------------|--------------------------------|-------------------------------|--------------------------------|
| 1. | 13.01.08r. | Zarzecze-Kisielów 1 : 2 | Żurawiczki-Pełnatycze 3 : 3 | Zarzecze-Łapajówka 12 : 2 | |
| 2. | 20.01.08r. | Zarzecze-Żurawiczki 3 : 2 | Kisielów-Pełnatycze 5 : 2 | Żurawiczki-Łapajówka 6 : 4 | |
| 3. | 3.02.08r. | Kisielów-Łapajówka 8 : 1 | Zarzecze-Pełnatycze 5 : 4 | Kisielów-Żurawiczki 7 : 2 | Pełnatycze-Łapajówka 12 : 4 |

Klasyfikacja końcowa turnieju.

| L.p. | Drużyna | Liczba spotkań | Liczba punktów | Liczba bramek |
|------|------------|----------------|----------------|---------------|
| 1. | Kisielów | 4 | 12 | 22:6 |
| 2. | Łapajówka | 4 | 0 | 11:38 |
| 3. | Pełnatycze | 4 | 4 | 21:17 |
| 4. | Zarzecze | 4 | 9 | 21:10 |
| 5. | Żurawiczki | 4 | 4 | 13:17 |

Zajęte miejsca:

- I miejsce LKS Kisielów
- II miejsce LKS „Zorza” Zarzecze
- III miejsce LZS Pełnatycze
- IV miejsce LKS „Żuraw” Żurawiczki
- V miejsce LZS Łapajówka

Przykładem imprezy sportowej o zasięgu międzynarodowym, organizowanej przy współudziale Gminy Zarzecze, jest Międzynarodowy Mikołajkowy Turniej Piłki Ręcznej Juniorek i Młodziczek, który w 2007 roku odbył się w dniach 6-8 grudnia, na halach

sportowych w Kańczudze, Przeworsku, Sieniawie i Zarzeczu.

Organizatorami turnieju byli:

- Starosta Powiatu Przeworskiego
- Wójt Gminy Zarzecze
- Burmistrz Miasta i Gminy Kańczuga
- Burmistrz Miasta i Gminy Sieniawa
- Zespół Szkół Rolniczych im. Wincentego Witosa w Zarzeczu.

Patronat medialny sprawowały „Super Nowości”.

Uroczyste otwarcie i zamknięcie Turnieju odbyło się na Hali Sportowej w Zarzeczu. Podczas otwarcia uroczystości, wystąpiła Gminna Strażacka Orkiestra Dęta wraz z mażoretkami oraz Zespół Taneczny z Zespołu Szkół Rolniczych w Zarzeczu. Podczas uroczystości otwarcia turnieju na Halę Sportową w Zarzeczu zawitał Święty Mikołaj wraz z Aniołkami, który obdarował uczestników prezentami.

W Turnieju udział wzięły drużyny:

Juniorki Młodsze:

1. Juventa Michalovce – Słowacja
2. MSK Vranov – Słowacja
3. Rolek Reszel
4. ZSR Zarzecze
5. UKS Czajków
6. KS „Siódemka” Jarosław
7. OREST Lubeń Wielki – Ukraina

Młodziczki Młodsze:

1. Juventa Michalovce – Słowacja
2. MSK Vranov – Słowacja
3. UKS Fortis Rozbórz Długi
4. UKS „Siódemka” Jarosław
5. UKS „Trójka” Sochaczew
6. UKS Kobra Cieszacin Wielki
7. UKS „Koliber” Zarzecze
8. UKS „Dwójka” Lublin
9. GOK SiR Wadowice Górne

Jan Telega

SPROSTOWANIE

W numerze 1(1) z grudnia 2007 roku „Kuriera Zarzeckiego” w artykule pt. „Organizacje sportowe działające na terenie gminy Zarzecze” zamieszczonym na str. 17-18 nie wymieniono **Uczniowskiego Klubu Sportowego „Sokół” przy Zespole Szkół im. św. Brata Alberta w Żurawiczkach, którego prezesem zarządu jest Andrzej Groch.**

Za nieścisłość – przepraszam.

Redaktor naczelny

Aktywizacja Zawodowa Osób Pozostających w Trudnej Sytuacji na Rynku Pracy



KAPITAŁ LUDZKI
NARODOWA STRATEGIA SPÓJNOŚCI



Gmina Zarzecze pozyskała około pół miliona złotych na realizację projektu dofinansowanego z Europejskiego Funduszu Społecznego w ramach Programu Operacyjnego Kapitał Ludzki. Nasza gmina znalazła się liście wyłonionych do dofinansowania obok trzech innych gmin z województwa podkarpackiego. Nasz wniosek został złożony 30 listopada 2007r. w Wojewódzkim Urzędzie Pracy w Rzeszowie. Komisja spośród kilkuset złożonych wniosków wyłoniła 11 najlepszych, które wstępnie przeszły pozytywnie ocenę formalną, a następnie ocenę merytoryczną.

Projekt będzie polegał na zorganizowaniu rocznych staży dla 30 osób, które znajdują

się w trudnej sytuacji na rynku pracy. Osoby kierowane na staż przed jego rozpoczęciem będą uczestniczyć w zajęciach z doradcą zawodowym. W projekcie wezmą udział osoby pozostające bez zatrudnienia, niezarejestrowane w Powiatowym Urzędzie Pracy, przy czym będą to kobiety lub osoby po 45 roku życia lub niepełnosprawne. Wymienione osoby nie mogą pobierać innych świadczeń pieniężnych (rent, emerytur) oraz nie mogą być to osoby opłacające składki KRUS.

Celem projektu jest podniesienie poziomu aktywności zawodowej oraz zdolności do zatrudnienia osób pozostających bez zatrudnienia.

Sylwia Bembek
Renata Kuk

INFORMUJEMY, POLECAMY, ZAPRASZAMY

Szanowni Państwo!

Prosimy o ofiarowanie 1% podatku na rzecz Stowarzyszenia Rozwoju Gminy Zarzecze.

Prowadzimy lokalny fundusz stypendialny z terenu Gminy Zarzecze. Listę stypendystów i ich osiągnięcia zamieściliśmy w poprzednim numerze „Kuriera Zarzeckiego”.

- NIP: 794-167-12-04 REGON: 651542719
- NR KRS: 0000182109
- e-mail: pubgimzarz@poczta.onet.pl
- <http://www.stowzarzecze.republika.pl>

Nr rachunku bankowego: 57 9106 0008 2002 0010 8070 0001

Serdecznie dziękujemy
Zarząd Stowarzyszenia

Informujemy rolników Gminy Zarzecze, że **usługi w zakresie odbioru i utylizacji padłych zwierząt gospodarskich** świadczy UTIRES Przedsiębiorstwo Wielobranżowe Sp. z o.o. Leżachów 133, 37-530 Sieniawa, tel. (016) 622 70 52.

Oplaty pobierane za 1 sztukę od producentów rolnych przy odbiorze zwierząt:

1. Sztuki duże bydło co najmniej 24 miesiące życia i więcej – **są odbierane bezpłatnie**,
2. Bydło od 12 do 24 miesiąca życia i konie co najmniej 12 miesięcy życia – **43 zł**,
3. Bydło i konie poniżej 12 miesięcy życia – **13 zł**,
4. Owce i kozy powyżej 18 miesiąca życia – **są odbierane bezpłatnie**,
5. Owce i kozy do 18 miesiąca życia – **13 zł**,
6. Świnie:
 - powyżej 110 kg – **13 zł**,
 - od 51 do 110 kg – **7 zł**,
 - od 21 do 50 kg – **3 zł**,
 - do 20 kg – **0,60 zł**.

Terminy płatności podatku rolnego do:

15 III 2008 r., 15 V 2008 r., 15 IX 2008 r., 15 XI 2008 r.

Stawki podatku rolnego:

- 100 zł z 1 ha przel. dla podatników posiadających gospodarstwo rolne (powyżej 1 ha)
- 200 zł z 1 ha fiz. dla podatników posiadających działki rolne (do 1 ha)

Stawki podatku od nieruchomości:

- od budynków mieszkalnych – 0,47 zł od 1 m² powierzchni użytkowej
- od pozostałych (stajnie, stodoły, garaże, komórki itp.) – 2,30 zł od 1 m² powierzchni użytkowej

Stawki podatku dla osób prowadzących działalność gospodarczą:

- od gruntów – 0,55 zł od 1 m² powierzchni
- od budynków związanych z prowadzeniem działalności – 15,05 zł od 1 m² powierzchni użytkowej

Zwrot akcyzy:

W terminie od 3 III – 31 III 2008r. można składać wnioski o zwrot podatku akcyzowego zawartego w cenie oleju napędowego.

Limit do wykorzystania w 2008r. wynosi:

86 litrów oleju * ilość ha użytków rolnych * 0,85 zł z 1 litra

Radosnych Świąt

*Święta to okazja by odnaleźć to
co gubimy w codziennej gonitwie
okazja by odkryć jak bliscy są bliscy
jak dobre jest dobro
jak radosny może być uśmiech
jak małe mogą być kłopoty
gdy znosi je świąteczny dyngus
jak ciepły może być promyk słońca
gdy wyjdziemy na świąteczny rodzinny spacer
Bądźmy świąteczni nie tylko od święta
Dzielmy się swymi radościami
Szukajmy dobra i odnajdujemy
Bądźmy...*

Redakcja



W następnym numerze:

- ☞ Współpraca gminy z powiatem przeworskim
- ☞ Rozstrzygnięcie przetargu na remont dróg gminnych
- ☞ Otwarcie Muzeum Dzieduszyckich w Zarzeczcu
- ☞ Z życia szkół na terenie naszej gminy
- ☞ Zespoły śpiewacze i ich sukcesy

KURIER ZARZECKI
PISMO SAMORZĄDOWE GMINY ZARZECZE

WYDAWCA: Gmina Zarzecze
ADRES REDAKCJI: 37-205 Zarzecze 175
tel. (016) 640-15-29
fax (016) 640-15-79
e-mail: ugzarzecze@post.pl

REDAKTOR NACZELNY: Barbara Zięba
Z-CA REDAKTORA NACZ.: Tadeusz Kielbowicz
OPRACOWANIE GRAFICZNE: Wioletta Granda
DRUK: „ARTEKS” Łańcut
NAKLAD: 1500 egz.